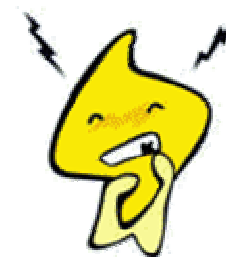


天氣與生活

2009年5月25日至6月9日



香港天文台

許大偉、梁鈞傑、楊佩儀

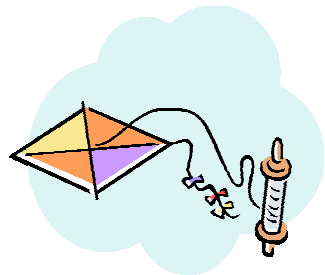


香港天文台
HONG KONG OBSERVATORY

講座目的

- 2007年：
 - 首次到不同地區，介紹天氣與生活的關係
 - 重點介紹優化了的熱帶氣旋警告信號系統
- 2008年：
 - 讓大家了解天氣造成的破壞和防災措施
 - 重點在於“察覺潛在危險”
- 2009年：
 - 精明使用實時天氣數據

天氣系統是大自然的一部份，極端狀態下可引起災害、造成破壞，適中時它是寶貴資源。



風



雨



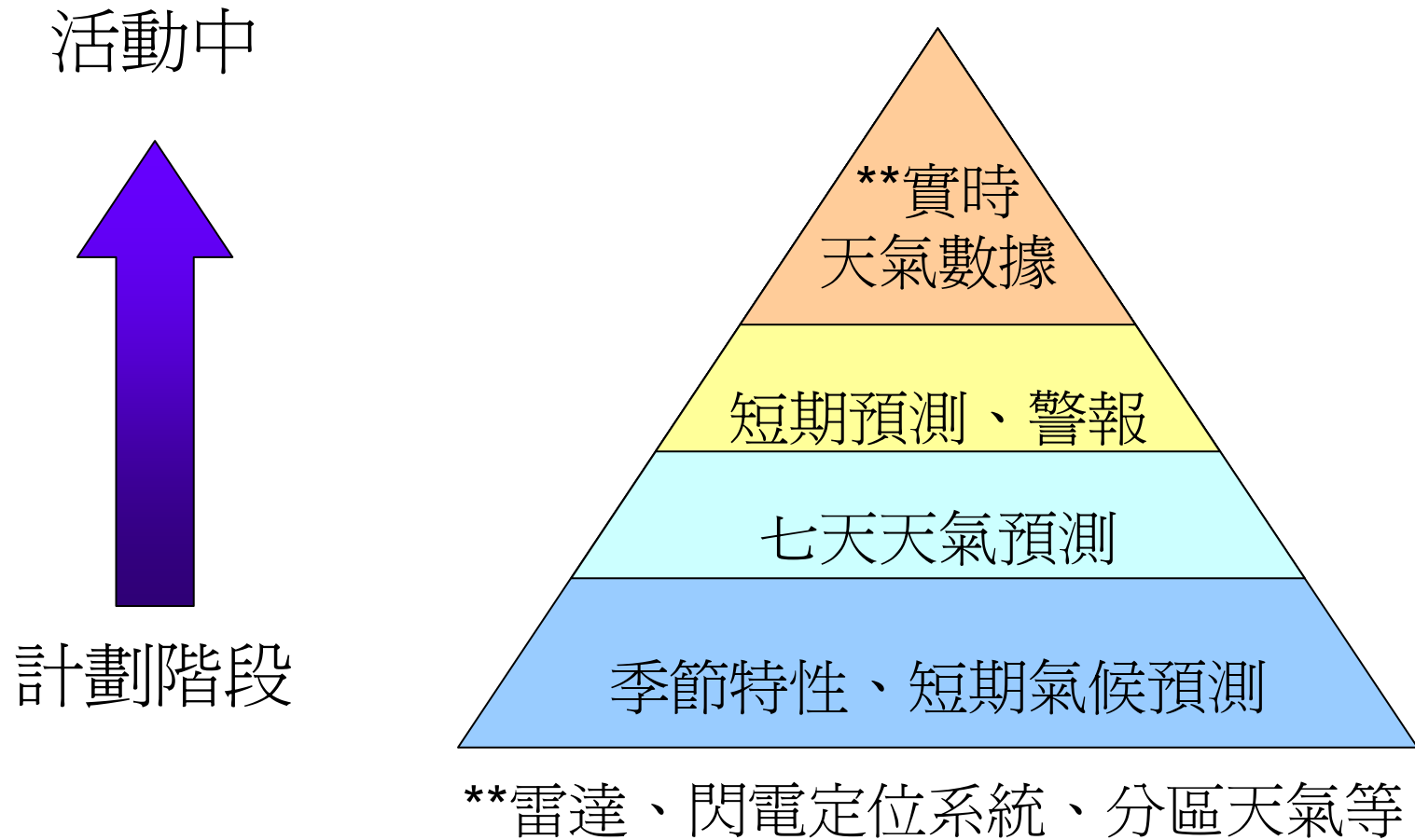
氣溫



天色



未雨綢繆，趨吉避凶



選擇資訊渠道

↑ 詳細程度

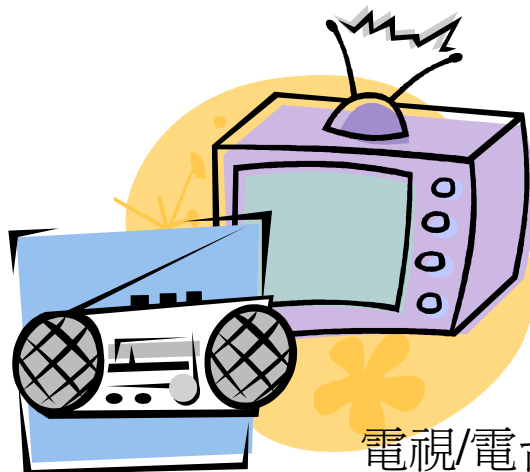
互聯網：www.weather.gov.hk



PDA網站：pda.weather.gov.hk



打電話問天氣：
1878200



電視/電台廣播

→ 操作複雜程度

天文台網站www.weather.gov.hk

生效中的警告

GovHK 香港政府一站通 繁體純文字 简体版 ENGLISH 搜尋 網頁指南

主頁 最新消息 關於我們 刊物及新聞公報 公園資料 公共服務 公用表格 招標公告(英文) 相關網址

2007年4月24日 星期二 丁亥, 豬年三月初八日 公曆農曆對照

惡劣天氣信息中心 世界天氣信息服務 2006年熱帶氣旋警告系統檢討及2007年新措施 中環的實時能見度

天文台 全方位遊 水上運動天氣資訊 教育資源電子通訊 香港天文台月曆 2007

分區天氣

警告

Red 紅 雷暴 Thunderstorm

▶ 現時生效警告
▶ 各類警告定義

熱帶氣旋

2007年04月24日11時00分錄得的過去一小時雨量

天氣報告: 上午11時

香港天文台: 京士柏
 溫度 22 °C 過去一小時
 相對濕度 92 % 紫外線指數 0.1
 強度 低

天文資料 潮汐資料

| | | | | |
|------|-------|----|-------|------|
| 日出時間 | 05:57 | 漲潮 | 14:18 | 2.1米 |
| 日落時間 | 18:47 | 退潮 | 22:38 | 0.6米 |
| 月出時間 | 11:58 | 漲潮 | - | - |
| 月落時間 | 00:58 | 退潮 | - | - |

北角海水溫度: 23 °C

閃電位置

香港分區天氣 氣象衛星圖片
 天氣圖 閃電位置資訊
 本港雨量分佈圖 香港水域能見度報告
 香港國際機場天氣報告 香港國際機場天氣預報
 華南海域天氣報告 空氣污染指數
 有關地震的新聞發佈 其他天氣資料

雷達動畫

2007-04-24 10:00 HKT

警告及注意
事項

暴雨警告信號

香港時間10時40分發出

天文台在上午10時40分發出之有關紅色暴雨警告信號的特別報告：

暴雨警告信號現時為紅色，表示香港廣泛地區已錄得或預料會有每小時雨量超過50毫米的大雨，且雨勢可能持續。

持續的暴雨已經或將會導致道路嚴重水浸和交通擠塞。暴雨亦可能影響學校上課時間。家長、學生、學校當局及校車司機均應留意電台及電視台有關學校的公布。有需要外出的人士應小心考慮天氣及道路的情況及注意安全措施。

請留意電台或電視台廣播有關交通情況及其他有關暴雨消息之報告。

天氣預報

本港地區天氣預報

香港時間10時45分發出



一道低壓槽正為華南沿岸地區帶來雷雨。

本港地區今日天氣預測

密雲有雨，雨勢有時頗大及有零散狂風雷暴。吹清勁偏南風，風勢有時疾勁。稍後轉吹和緩偏北風，天氣稍涼。

展望：未來一兩天多雲及有幾陣雨。

七天預報

紫外線指數預測

七天天氣預報

香港時間09時46分發出

| 日期 | 4月24日 星期二 | 4月25日 星期三 | 4月26日 星期四 | 4月27日 星期五 | 4月28日 星期六 | 4月29日 星期日 | 4月30日 星期一 |
|------|--------------|--------------|--------------|--------------|--------------|--------------|--------------|
| 天氣 | | | | | | | |
| 溫度 | 22 - 27 °C | 20 - 23 °C | 21 - 25 °C | 21 - 24 °C | 20 - 24 °C | 21 - 26 °C | 22 - 27 °C |
| 相對濕度 | 85 - 95 % | 80 - 95 % | 75 - 95 % | 70 - 90 % | 70 - 90 % | 70 - 90 % | 70 - 90 % |

香港的季節/天氣特性

(天文台主頁 → 其他天氣資料 → [本地及世界各地氣候資料](#))

香港特別行政區政府
香港天文台

香港

政府資訊中心 簡體版 ENGLISH

搜尋 | 網頁指南 |

主頁

最新消息

關於我們

刊物及新聞公報

公開資料

公共服務

公用表格

招標公告(英文)

相關網址

天氣報告及預報

世界各地天氣信息

熱帶氣旋

航空氣象服務

海洋氣象服務

地震、授時及天文

校對電腦時鐘

輻射監測、評價及防護

氣候資料服務

其他天氣資料

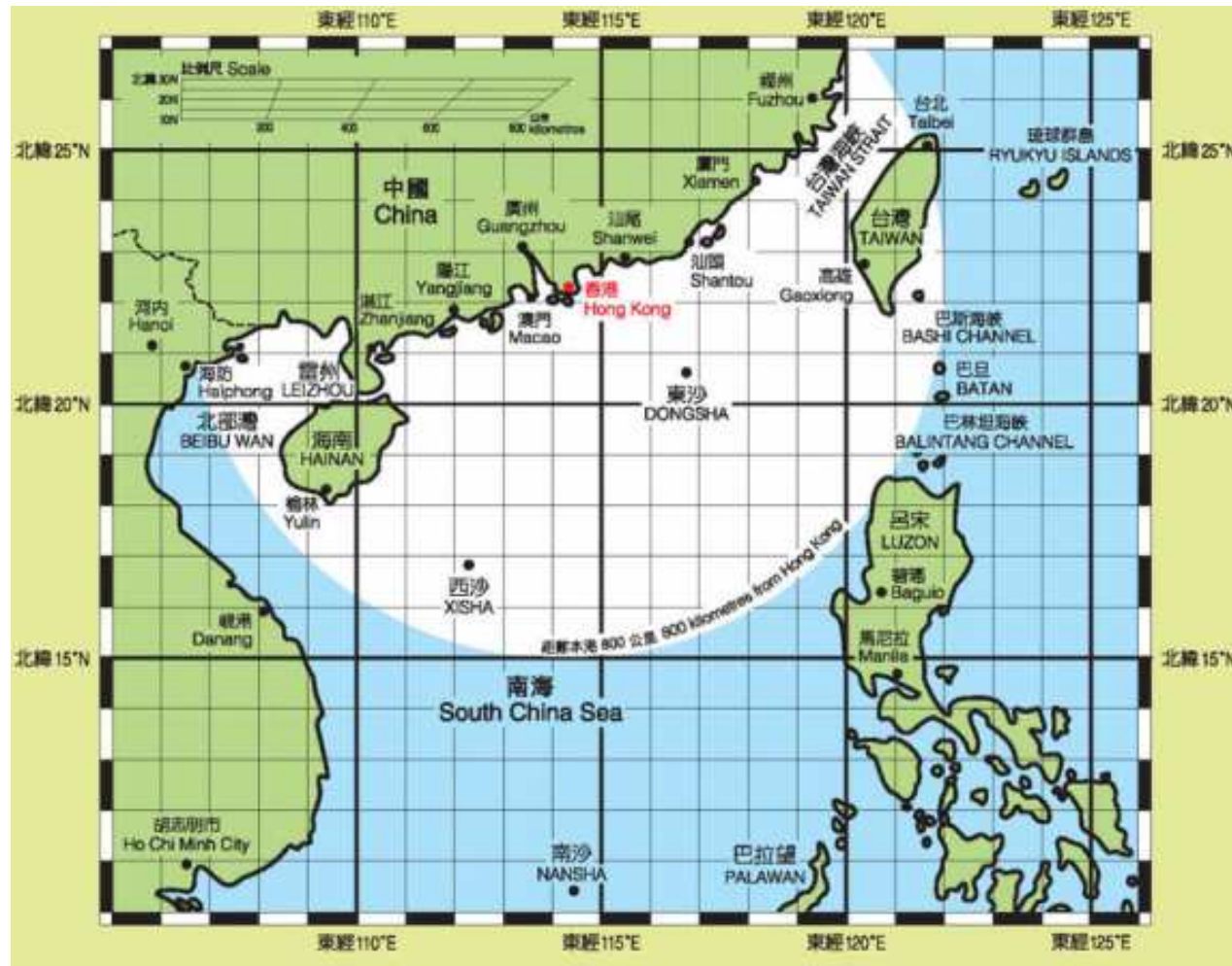
列印版本

本地及世界各地氣候資料

- [為旅遊人士提供世界各地的氣候資料](#)
- [天氣資料室](#)
- [香港氣象要素月平均值及極端值](#)
- [香港氣象要素的五天平均值 \(1961-1990\)\)](#)
- [香港平均年雨量分佈圖](#)
- [香港氣候](#)
- [厄爾尼諾與拉尼娜現象](#)
- [溫室效應現象](#)

香港的地理配置：

西、北是陸地；東、南是海洋



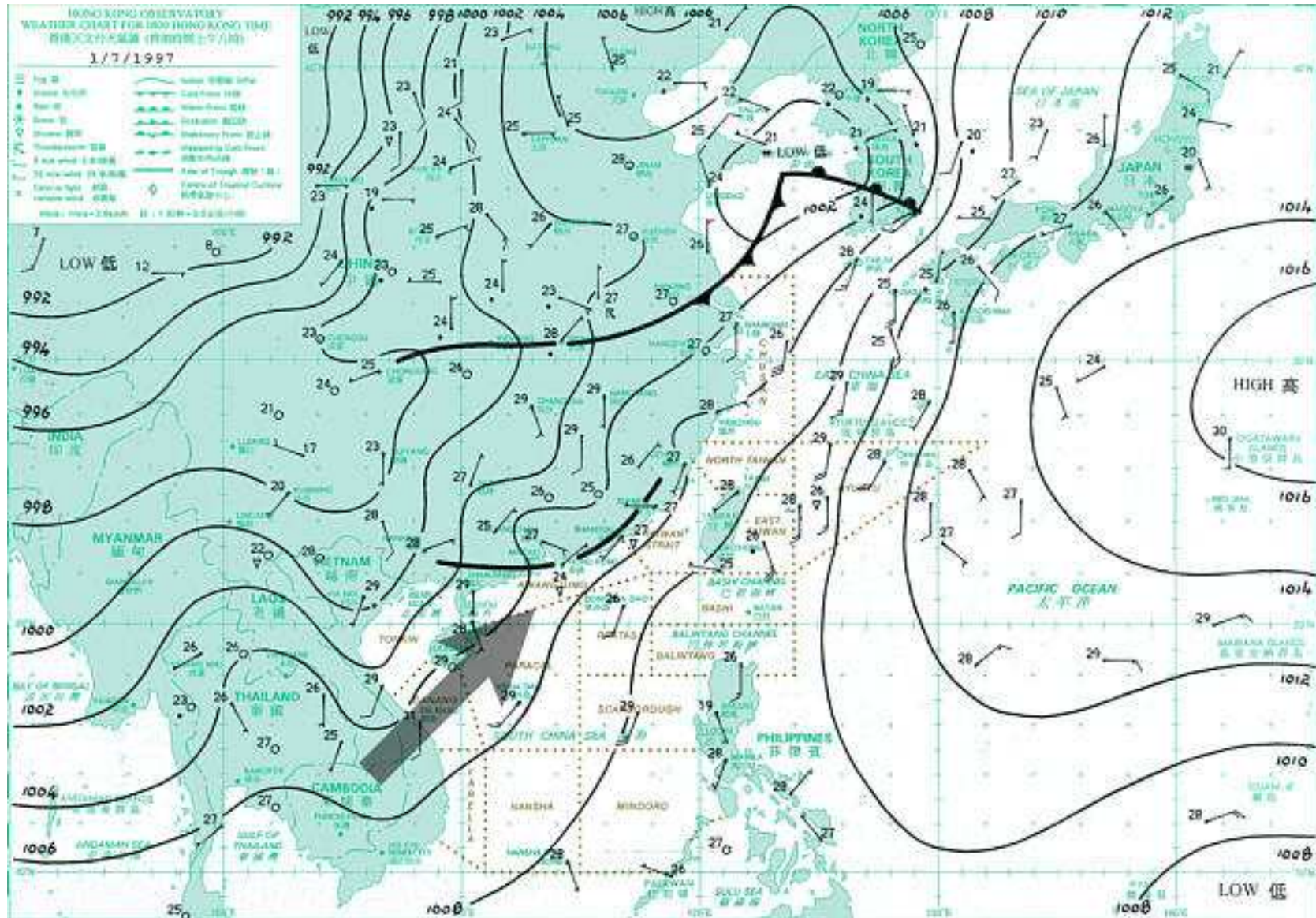
香港的氣候

| | |
|---------|---|
| 5至8月： | 炎熱潮濕，間中有驟雨和雷暴，下午氣溫常超過31 °C。每年大約80%的雨量是在五月至九月錄得。 |
| 7至9月： | 最可能受颱風影響。（五至十一月是颱風季節） |
| 11、12月： | 風和日麗，氣溫適中。 |
| 1月、2月： | 冷鋒和東北季候風帶來寒冷而乾燥的北風；市區氣溫有時在10°C以下。 |
| 3、4月： | 間中極潮濕，霧和毛毛雨使能見度降低。 |

常見氣象災害和相關的警報

- 暴雨（落大雨、行雷閃電、石湖風）
 - 黃雨、紅雨、黑雨
 - 北區水浸
 - 山泥傾瀉
 - 雷暴
- 熱帶氣旋（大眾習慣叫做颱風、打風、掛風球）
- 強烈季候風
- 極端氣溫：酷熱天氣、寒冷天氣

造成暴雨的氣象系統：夏季季候風 (西南季候風)、低壓槽



香港的警報及注意事項

(天文台主頁 → 公共服務 → [各類惡劣天氣的警告服務](#))



香港特別行政區政府
香港天文台

政府資訊中心 简体版 ENGLISH

搜尋 | 網頁指南 |

主頁

最新消息

關於我們

刊物及新聞公報

公開資料

公共服務

公用表格

招標公告(英文)

相關網址

天氣報告及預報

世界各地天氣信息

熱帶氣旋

航空氣象服務

海洋氣象服務

地震、授時及天文

校對電腦時鐘

輻射監測、評價及防護

氣候資料服務

其他天氣資料

天文台動態

教育資源

公眾的溫言

世界氣象日(英文)

世界氣象組織-官方城市預測

香港

列印版本

各類氣象警告及相應的預防措施

香港位處熱帶，氣候變化甚大，每年均須經歷潮濕多雨和乾燥的季節，故可能不時要面對水浸或大火等自然災害。

天文台負責密切監測天氣的轉變。遇香港可能受到嚴峻氣象，如豪雨、雷暴、熱帶氣旋或風暴潮等自然現象的威脅，以致有可能出現水浸、山泥傾瀉或其他災害時，天文台即會發出警告，使市民有所防範。屆時，惡劣的天氣可能會造成人命傷亡，令交通及其他公用服務出現混亂。

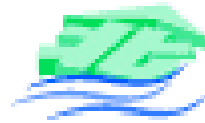
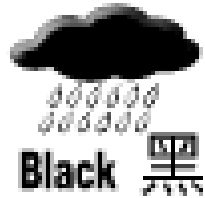
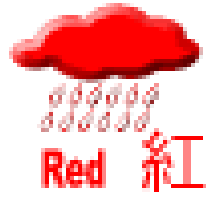
為此，市民應熟悉這些氣象警告，清楚知道採取何種措施保障自己和家人的安全。

對於僱主及僱員而言，他們亦應在事前就嚴峻氣象肆虐時的工作安排達成共識，以免引起不必要的誤會和混亂。

每當香港受到嚴峻天氣的威脅時，市民應收聽電視及電台的有關天氣報導，做好預防措施。

- [熱帶氣旋警告](#)
- [暴雨警告系統](#)
- [山泥傾瀉警告](#)
- [新界北部水浸特別報告](#)
- [雷暴警告](#)
- [強烈季候風信號](#)

暴雨

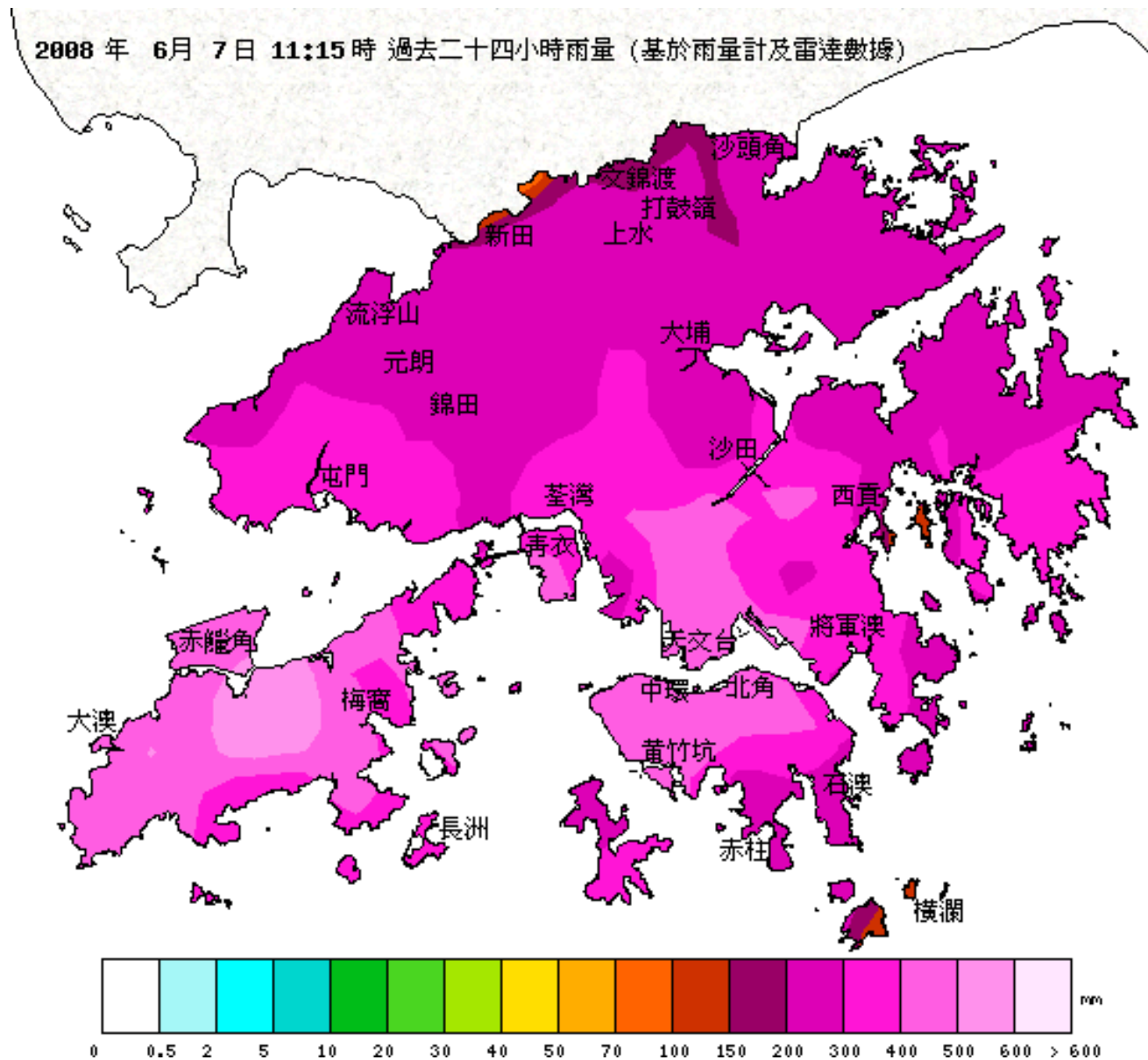


照片來源：渠務署，
http://www.dsd.gov.hk/flood_prevention/flooding_problems/flood_photos/index_c.htm

暴雨個案：2008年6月6至7日

| 警告 | 開始時間 | | 終結時間 | | 持續時間 時分 |
|--------|------------|-------|------------|-------|------------|
| | 年/月/日 | 時分 | 年/月/日 | 時分 | |
| 黃色暴雨 | 2008/06/06 | 13:20 | 2008/06/06 | 16:10 | 02 50 |
| 山泥傾瀉警告 | 2008/06/07 | 01:10 | 2008/06/08 | 12:00 | 34 50 |
| 雷暴 | 2008/06/07 | 03:55 | 2008/06/07 | 14:00 | 10 05 |
| 黃色暴雨 | 2008/06/07 | 05:15 | 2008/06/07 | 05:55 | 00 40 |
| 紅色暴雨 | 2008/06/07 | 05:55 | 2008/06/07 | 06:40 | 00 45 |
| 北區水浸 | 2008/06/25 | 06:35 | 2008/06/25 | 12:50 | 06 15 |
| 黑色暴雨 | 2008/06/07 | 06:40 | 2008/06/07 | 11:00 | 04 20 |
| 紅色暴雨 | 2008/06/07 | 11:00 | 2008/06/07 | 11:30 | 00 30 |
| 黃色暴雨 | 2008/06/07 | 11:30 | 2008/06/07 | 13:30 | 02 00 |

於2006年6月7日上午11:15時錄得的24小時雨量



暴雨影響香港港時的注意事項

- 留意電台或電視台
- 立即停止戶外活動
- 學校可能要停課
- 遠離危險斜坡和擋土牆
- 留在安全的地方
- 必需明白暴雨可能引起水浸、山泥傾瀉、交通意外和不同程度的混亂，同時亦可以出現雷暴

香港斜坡安全

<http://hkss.cedd.gov.hk/hkss/chi/whatsnew/index.htm>

香港斜坡安全

純文字

English

簡體

- 主頁
- 新資訊
- 目標及成效
- 不合標準政府斜坡
- 相片廊
- 下載區
- 查詢
- 網站指南
- 重要告示
- 斜坡維修常見問題

覆檢日期：2008年6月2日



斜坡資訊系統 - 提供香港
57,000個已登記斜坡的詳細
資料



斜坡維修互動遊戲
課程



斜坡維修及改善工
程指南及資訊

為斜坡業主提供的
專業協助



山泥傾瀉警告訊
息、個人安全措施
及緊急服務

滑坡指數



香港斜坡安全系統
及地質資料、斜坡
安全的中學課程參
考資料

香港地盤

[主頁](#)[新資訊](#)[目標及成效](#)[不合標準政府斜坡](#)[相片廊](#)[下載區](#)[查詢](#)[網站指南](#)[重要告示](#)[斜坡維修常見問題](#)

不合標準政府斜坡

防止山泥傾瀉計劃下進行改善
或待改善的未合標準政府斜坡列表
(截至二零零九年六月一日)



元朗區區議會

| | 斜坡編號 | 新增斜坡 | 地點 | 合約編號 | 開工日期 | 完工日期 |
|----|------------------------------|------|---------------------|------------|----------|----------|
| 1 | 2SE-A/C 21 | | 元朗青山公路新田段 | GE/2007/20 | 2009年第三季 | 2009年第四季 |
| 2 | 5NE-D/C 63 | | 下白泥下白泥村 28 號西北面 | GE/2007/20 | 2009年第三季 | 2009年第四季 |
| 3 | 6NE-B/C 65 | | 錦田公路第111約第3040號地段以南 | GE/2007/20 | 2009年第三季 | 2010年第一季 |
| 4 | 6NE-B/C 89 | | 元朗打石湖村1號屋之後方 | GE/2008/08 | 2009年第一季 | 2009年第三季 |
| 5 | 6NE-D/C 310 | | 石崗黃竹園村 | GE/2007/39 | 2009年第二季 | 2009年第四季 |
| 6 | 6NE-D/C 315 | | 石崗黃竹園村51號之後 | GE/2007/39 | 2009年第二季 | 2010年第一季 |
| 7 | 6NE-D/C 324 | | 石崗錦田公路黃竹園村53號之東南面 | GE/2007/39 | 2009年第二季 | 2010年第一季 |
| 8 | 6NE-D/R 55 | | 元朗石崗黃竹園 | GE/2008/08 | 2009年第三季 | 2010年第一季 |
| 9 | 6NW-B/CR 133 | | 元朗塘坊村內 | GE/2006/31 | 2009年第三季 | 2009年第四季 |
| 10 | 6NW-C/CR 317 | | 元朗洪水橋丹桂村 | GE/2008/18 | 2010年第二季 | 2010年第三季 |
| 11 | 6NW-D/C 15 | | 元朗唐人新村 | GE/2006/31 | 2009年第三季 | 2009年第四季 |

渠務署提供的上環水浸短訊服務

- 下載登記表格，請到
http://www.dsd.gov.hk/service_enquiries/application_forms_services/index_c.htm
- 服務會**24**小時不停運作
- 每一獨立商住單位、物業管理處、互助委員會、業主立案法團或相關的居民與工商團體，最多可以登記兩個電話號碼。

雷殛

新聞公報

寄給朋友 | 政府主網頁

二〇〇一年八月天氣回顧

二〇〇一年八月較正常溫暖及少雨，八月的平均氣溫為29.2度，較正常高0.8度，是八月份的第四最高紀錄。八月總雨量為318.9毫米，較平均數值1707.4毫米，較平均數值低81.5%。八月最高紀錄。

華南沿岸一道低壓槽於八月二日，沙田、大埔及... 量，氣溫在大雨中下降至24.3度。道低壓槽消散，八月三日雨勢漸止。

受中國東南部一道高壓脊影響，八月四日天氣轉晴。除有幾陣驟雨外，晴朗及炎熱的天氣持續至八月九日。

南海北部一個熱帶低氣壓於八月十日增強為一熱帶風暴，並命名為天兔；其外圍雨帶為本港帶來雷雨。受天兔及中國東南部一道高壓脊的共同影響，當日下午短暫時間風勢增強。隨著天兔向西移離本港，翌日下午雨勢漸止。

八月十二日，一個雷雨區在廣東迅速發展，並向南移動，於當晚影響本港，氣溫在大雨中再度下降至24.3度。

八月十三日大致天晴。隨後三日仍大致天晴，但亦有局部地區性雷暴。在微弱的偏北風影響下，八月十七日早上香港西部有煙霞，能見度下降至5000米以下。

八月十八日仍大致天晴，但亦有局部地區性雷暴。一名行山人士在屯門遭受雷殛。

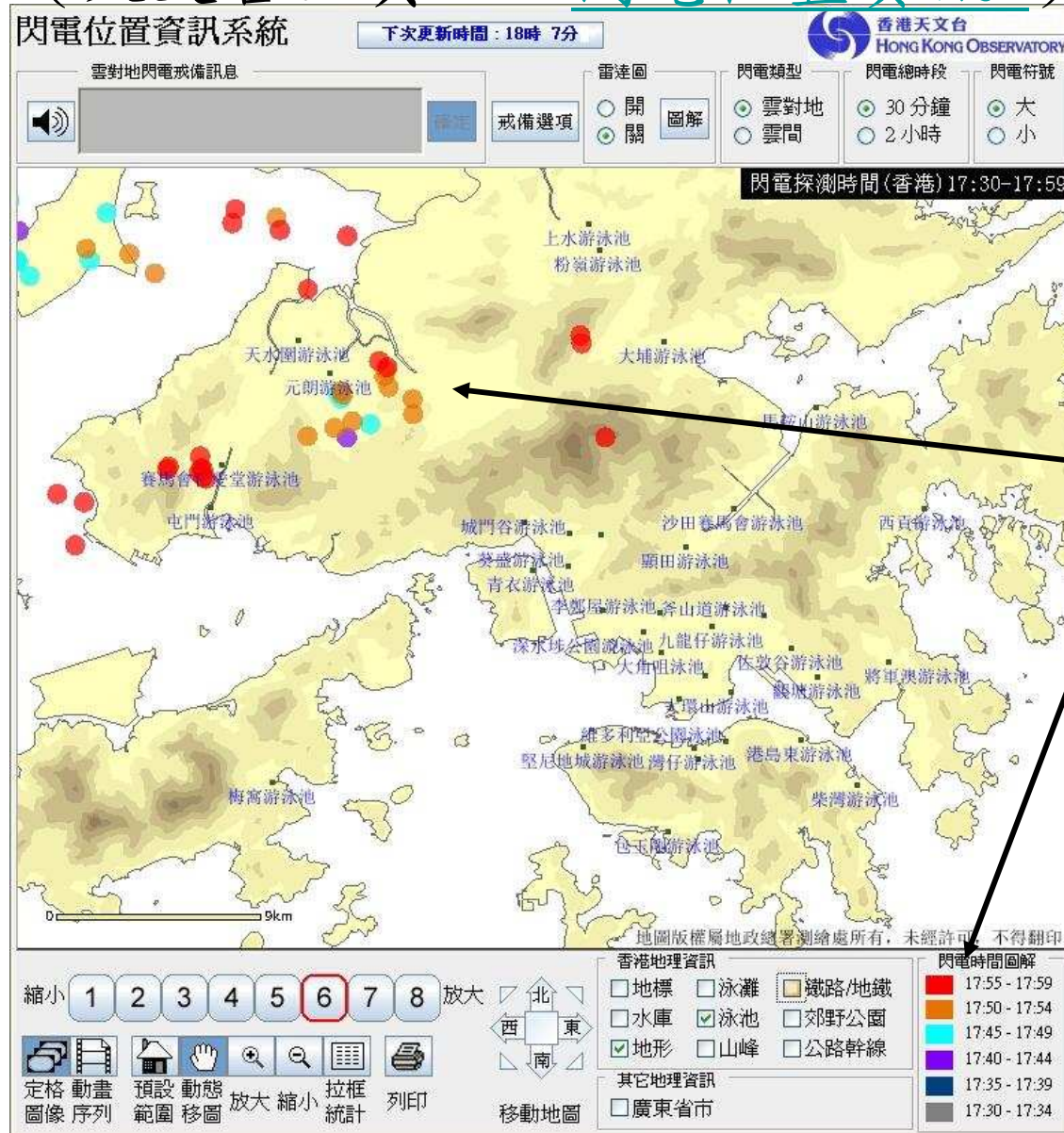
八月十八日仍大致天晴，但亦有局部地區性雷暴。一名行山人士在屯門遭受雷殛。



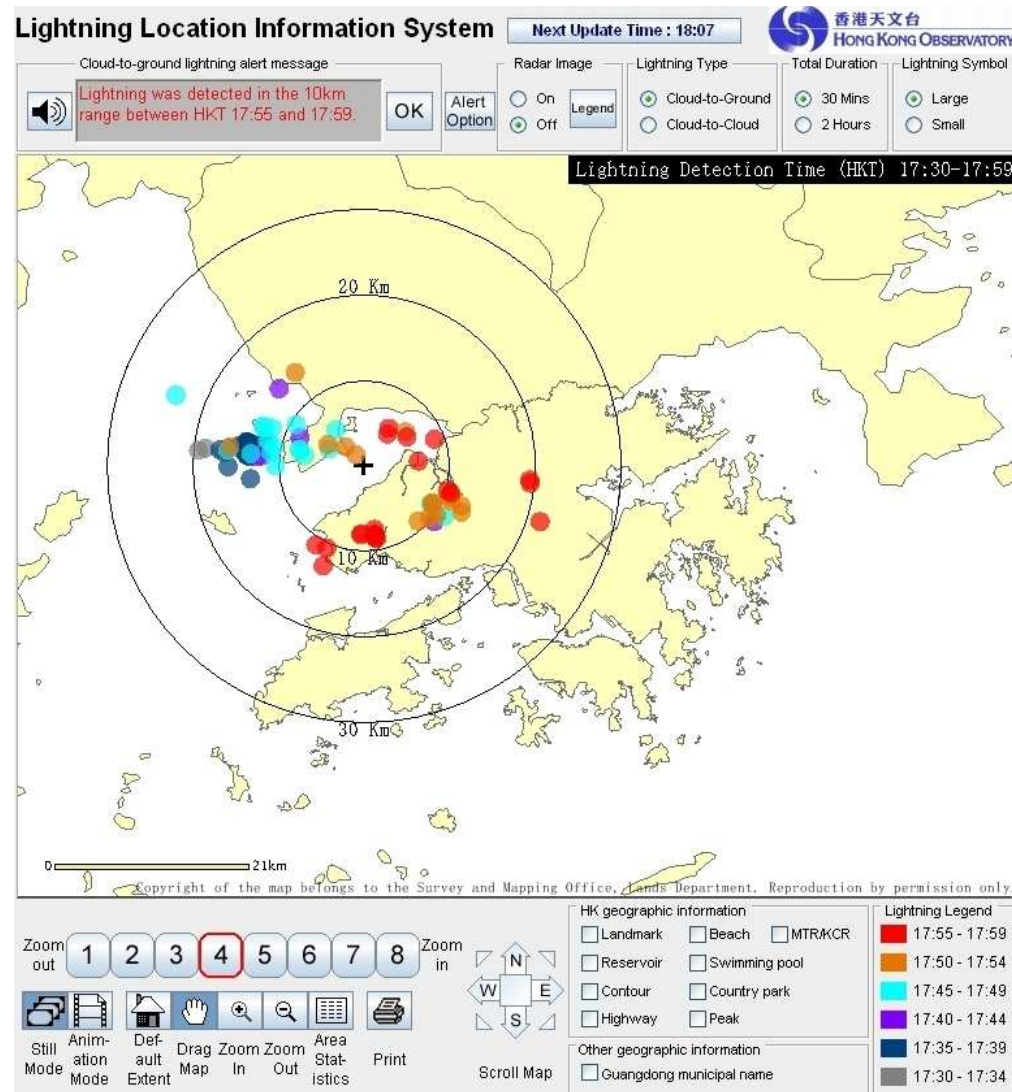
拍攝於粉嶺的閃電
(照片來源：陳卓賢先生，香港天文台)

夏季個案

(天文台主頁 → [閃電位置資訊](#))



閃電位置資訊系統 + 地理資訊，更易用！



自選服務

閃電位置資訊系統 下次更新時間：18時07分 香港天文台 HONG KONG OBSERVATORY

雷達地圖 閃電類型 閃電總時段 閃電符號

雷達圖 閃電類型 閃電總時段 閃電符號

開 關 大 小

雷達圖 閃電類型 閃電總時段 閃電符號

閃電探測時間(香港) 17:30-17:59
雷達完成掃描時間(香港) 18:00

縮小 1 2 3 4 5 6 7 8 放大

北 南 東 西

香港地理資訊

地標 泳灘 鐵路/地鐵

水庫 泳池 郊野公園

地形 山峰 公路幹線

其它地理資訊

廣東省市

閃電時間圖解

17:55 - 17:59

17:50 - 17:54

17:45 - 17:49

17:40 - 17:44

17:35 - 17:39

17:30 - 17:34

定格 動畫 預設 動態 放大 縮小 拉框 統計 列印

圖像 序列 範圍 移圖

移動地圖

Lightning Location Information System Next Update Time : 18:07 香港天文台 HONG KONG OBSERVATORY

Cloud-to-ground lightning alert message Radar Image Lightning Type Total Duration Lightning Symbol

Alert Option Legend Cloud-to-Ground Cloud-to-Cloud 30 Mins 2 Hours Large Small

Lightning Detection Time (HKT) 17:30-17:59

Lightning Statistics Summary

| Time | Number of cloud-to-ground lightning strokes |
|---------------|---|
| 17:55 - 17:59 | 3 |
| 17:50 - 17:54 | 10 |
| 17:45 - 17:49 | 3 |
| 17:40 - 17:44 | 1 |
| 17:35 - 17:39 | 0 |
| 17:30 - 17:34 | 0 |
| Total | 17 |

OK

Zoom out 1 2 3 4 5 6 7 8 Zoom in

Still Mode Animation Mode Default Extent Drag Map Zoom In Zoom Out Area Statistics Print

HK geographic information

Landmark Beach MTR/KCR

Reservoir Swimming pool

Contour Country park

Highway Peak

Other geographic information

Guangdong municipal name

Lightning Legend

17:55 - 17:59

17:50 - 17:54

17:45 - 17:49

17:40 - 17:44

17:35 - 17:39

17:30 - 17:34

Scroll Map

雷暴警告生效時，亦要注意猛烈的陣風

天氣稿第 058 號 - 雷暴警告 - Mozilla Firefox

檔案 (F) 編輯 (E) 檢視 (V) 歷史 (S) 書籤 (B) ScrapBook 工具 (T) 說明 (H)

http://www.info.gov.hk/gia/wx/200704/24/P200704240088.htm

天氣報告

天文台網頁 | 政府主網頁

天氣稿第 058 號 - 雷暴警告

雷暴警告

雷暴警告

天文台在 4 月 24 日上午 9 時 15 分發出雷暴警告，有效時間至今日上午 11 時正，預料香港有零散狂風雷暴。

預料高達每小時 90 公里或以上的陣風吹襲香港。

雷暴發生時，請採取以下預防措施：

1. 留在室內。在室外的人士應躲入建築物內。
2. 切勿站立於高地或接近導電的物體、樹木或桅杆。
3. 提防猛烈陣風。留心被飛散或墜落物件擊中。
4. 在高速公路或天橋上的駕車人士應減低車速，提防猛烈陣風吹襲。

以上天氣稿由天文台於 2007 年 04 月 24 日 09 時 15 分發出

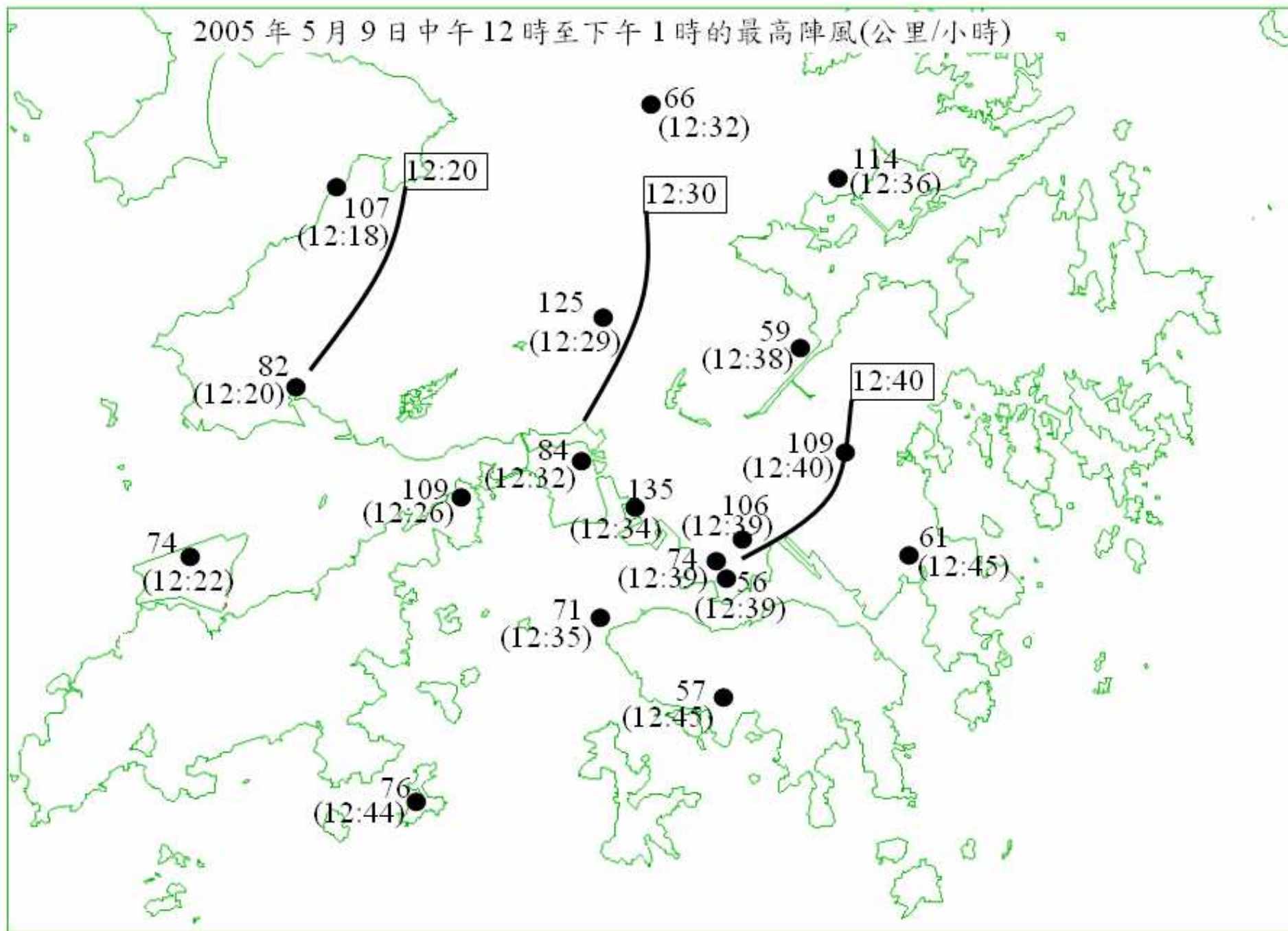
個案：2005年5月9日的颶線(石湖風)

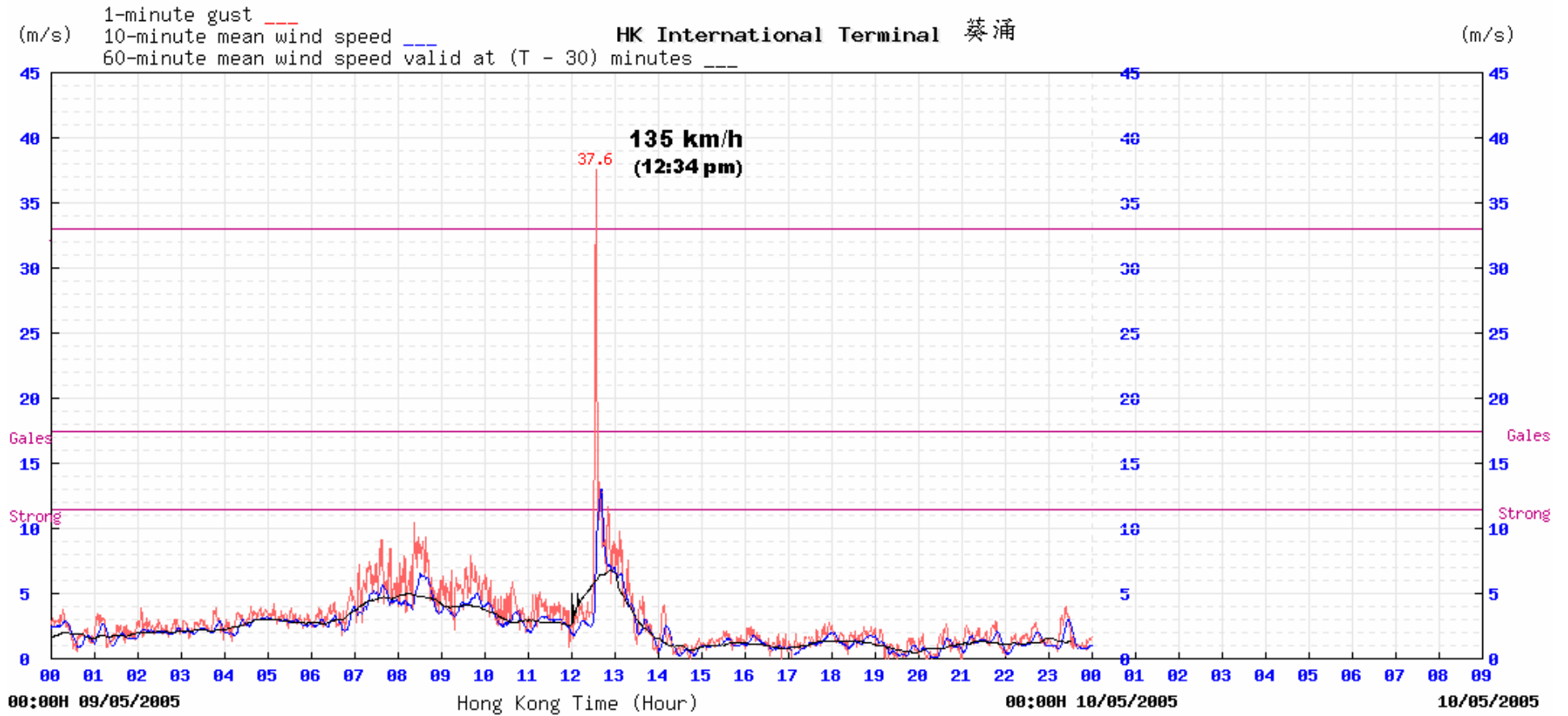


(相片來源: 香港天文台網頁)

- 在葵涌貨櫃碼頭，狂風吹塌貨櫃一死兩傷。有關新聞可參考 http://appledaily.atnext.com/template/app/le/art_main.cfm?iss_id=20050510&sec_id=4104&subsec_id=11866&art_id=4873480
- 在嘉道理農場暨植物園，一棵直徑超過80厘米的樹連根拔起。

2005年5月9日中午12時至下午1時的最高陣風(公里/小時)



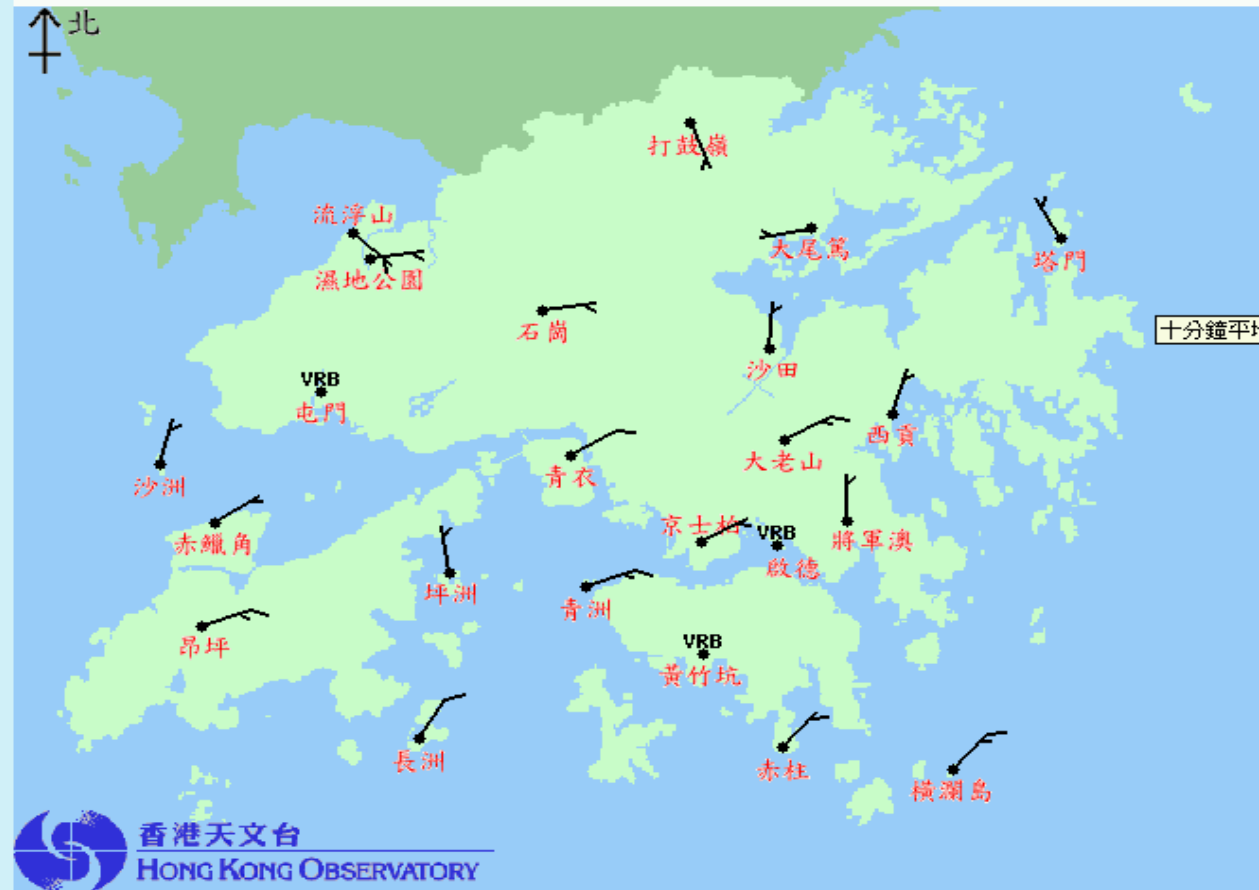


善用香港分區天氣

(天文台主頁 → 香港分區天氣 → [平均風向及風速](#)、[最高陣風](#))

- 公開資料
- 公共服務
- 公用表格
- 招標公告(英文)
- 相關網址
- 天氣報告及預報
- 世界各地天氣信息
- 熱帶氣旋
- 航空氣象服務
- 海洋氣象服務
- 地震、授時及天文
- 校對電腦時鐘
- 輻射監測、評價及防護
- 氣候資料服務
- 其他天氣資料
 - > 香港分區天氣
 - > 天氣圖
 - > 氣溫
 - > 相對濕度
 - > 最高/最低氣溫
 - > 昨日的最高/最低氣溫
 - > 平均風向及風速
 - > 最高陣風
 - > 天氣照片
 - > 能見度
 - > 天氣資料時間序列

2007年 1月22日 1時20分的十分鐘平均風向及風速



播放過去24小時動畫

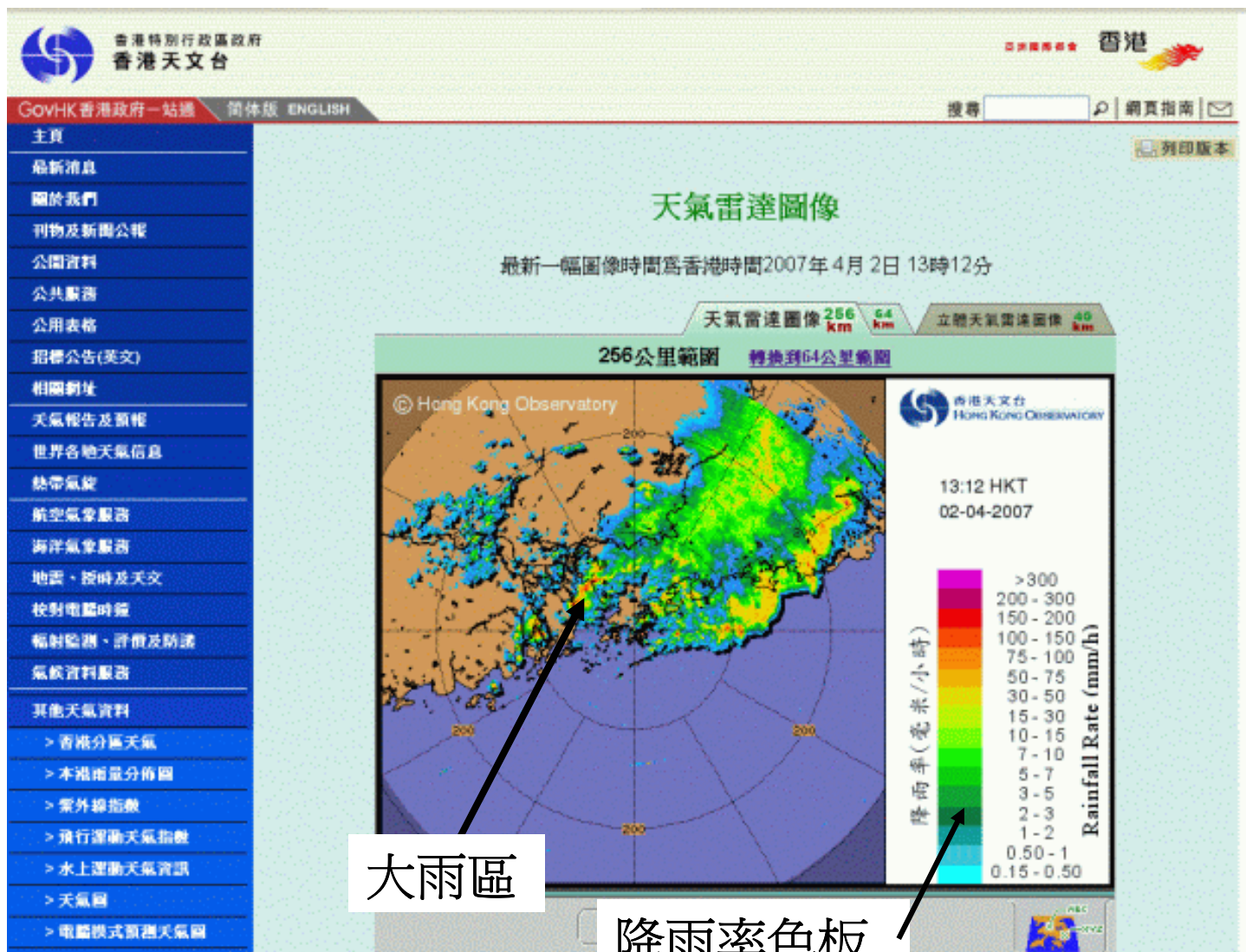
強風、烈風或以上風力的分佈

雷暴中注意事項

- 留在室內，避免戶外活動。留意最新天氣消息。
- 切勿進行水上運動。
- 切勿站立於山頂上或接近導電性高的物體。
- 避免使用帶有插頭的電器，切勿接觸金屬裝置。
- 切勿處理易燃物品。
- 閃電會經地面傳開，潮濕地面尤其危險。不要躺在地上，應該蹲著，減少與地面接觸的面積。
- 暴雨可能出現，切勿在溪澗或低窪地區逗留。
- 駕車人士應提防強勁陣風吹襲。
- 海上的小艇應提防狂風或水龍捲襲擊。
- 遇上龍捲風時，立即躲入堅固的建築物內、遠離窗戶、蹲伏在地上並用手或厚墊保護頭部。如在室外，應遠離樹木、汽車或其他可被吹起的物件。

使用天氣雷達圖像

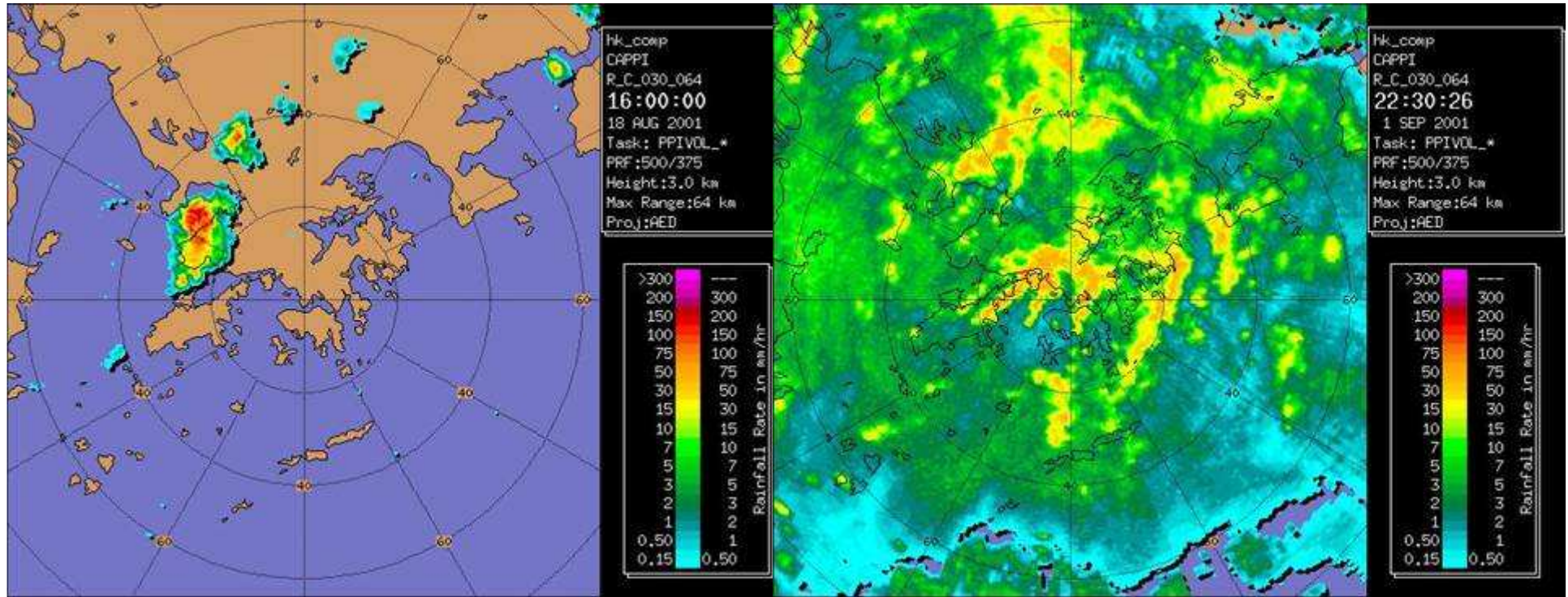
(天文台主頁 → [天氣雷達圖像](#))

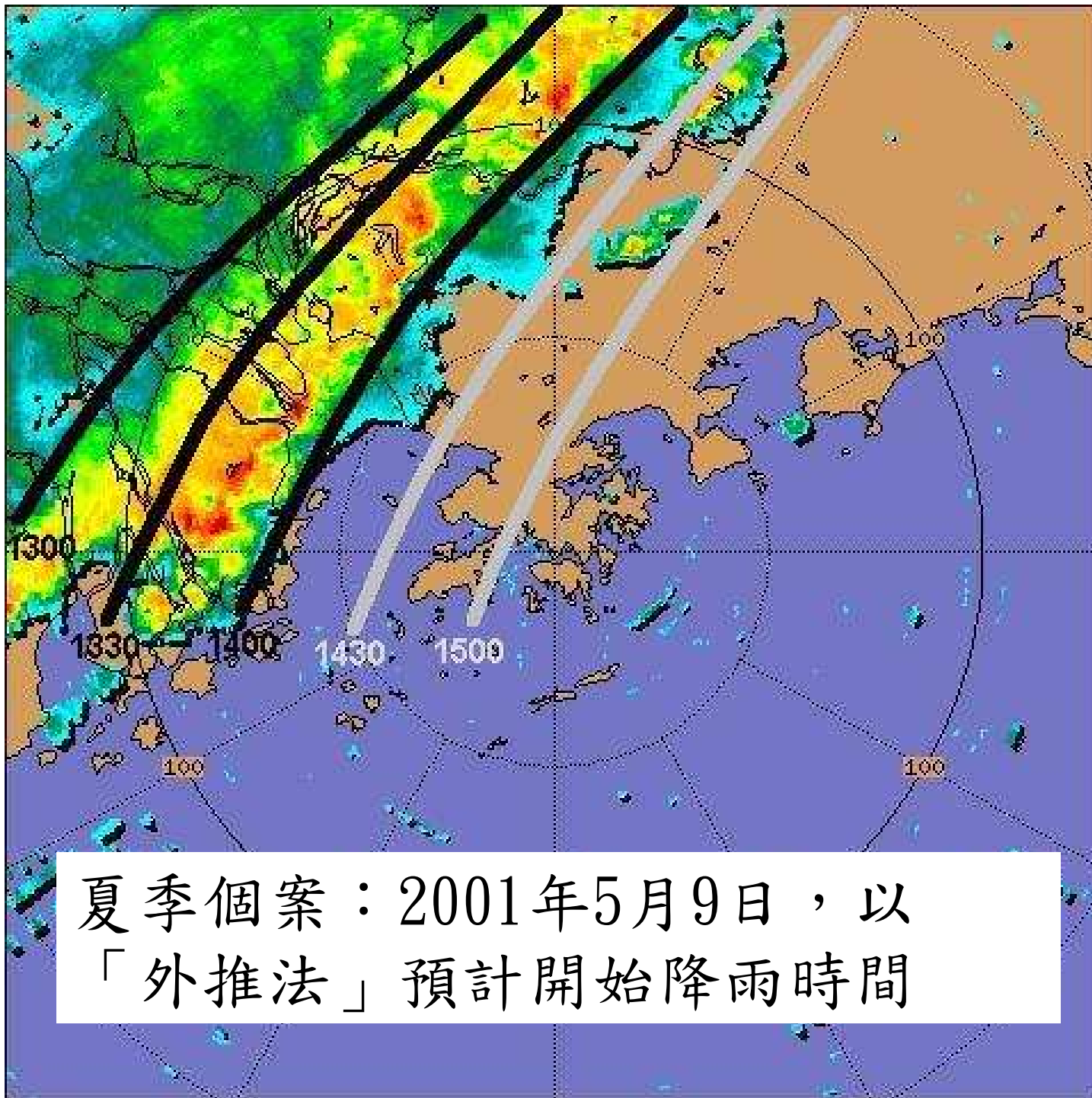


局部地區雷暴與廣泛地區雷暴的對比

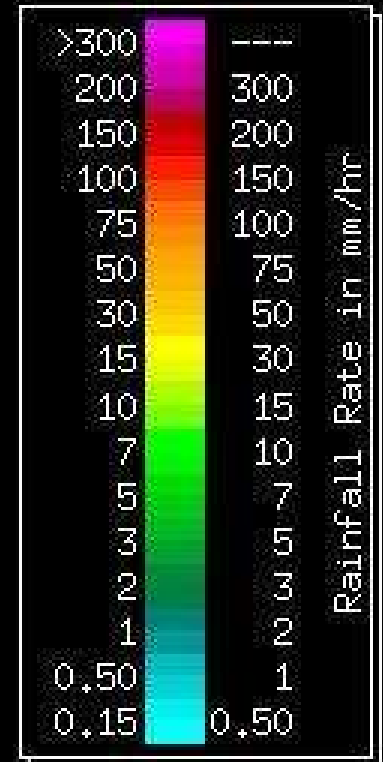
局部地區雷暴

廣泛地區雷暴/暴雨



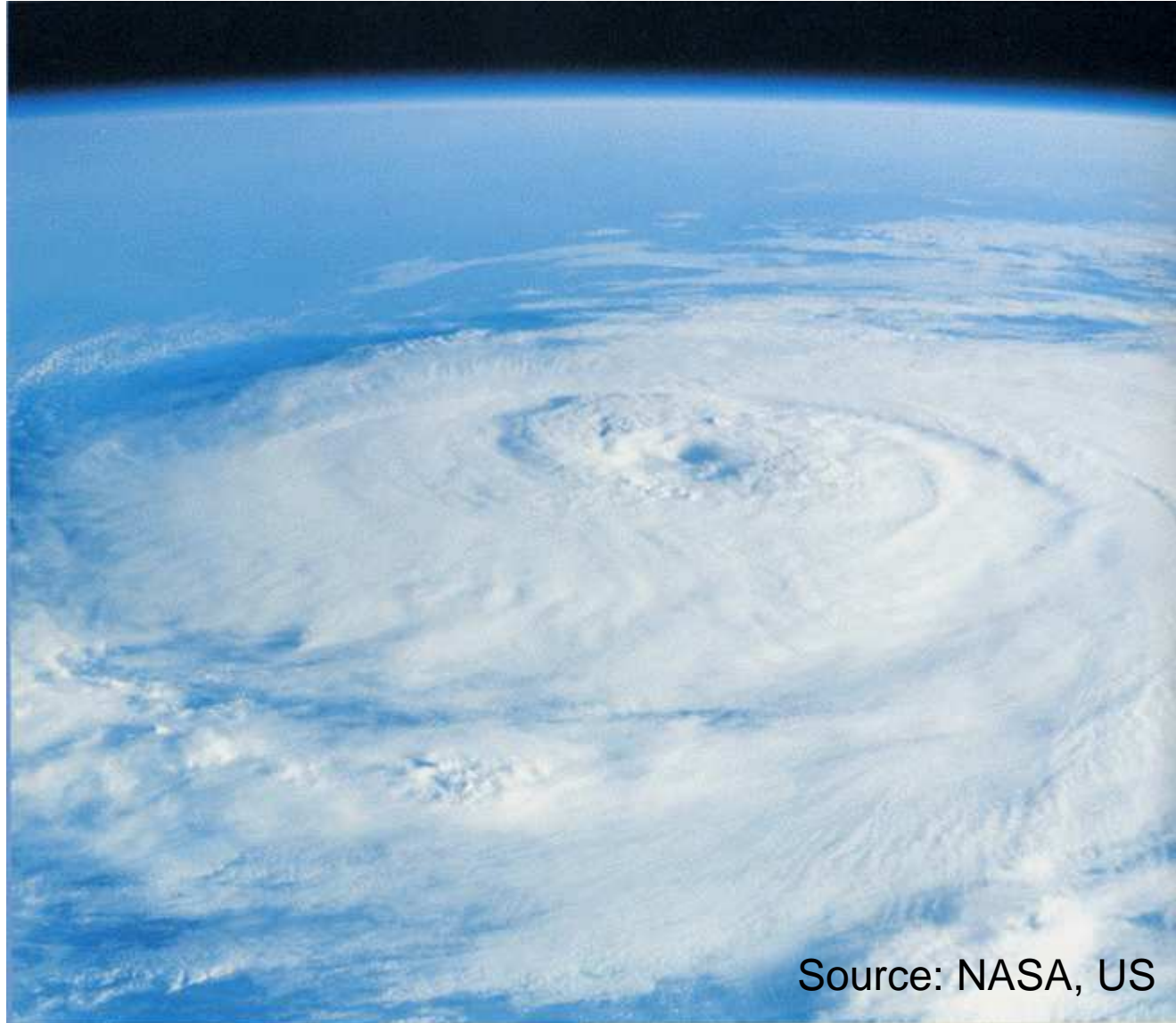


hk_comp
CAPPI
R_C_030_128
14:00:00
9 MAY 2001
Task: PPIVOL_*
PRF:500/375
Height:3.0 km
Max Range:128 km
Proj:AED



夏季個案：2001年5月9日，以「外推法」預計開始降雨時間

熱帶氣旋可帶來大風和大雨

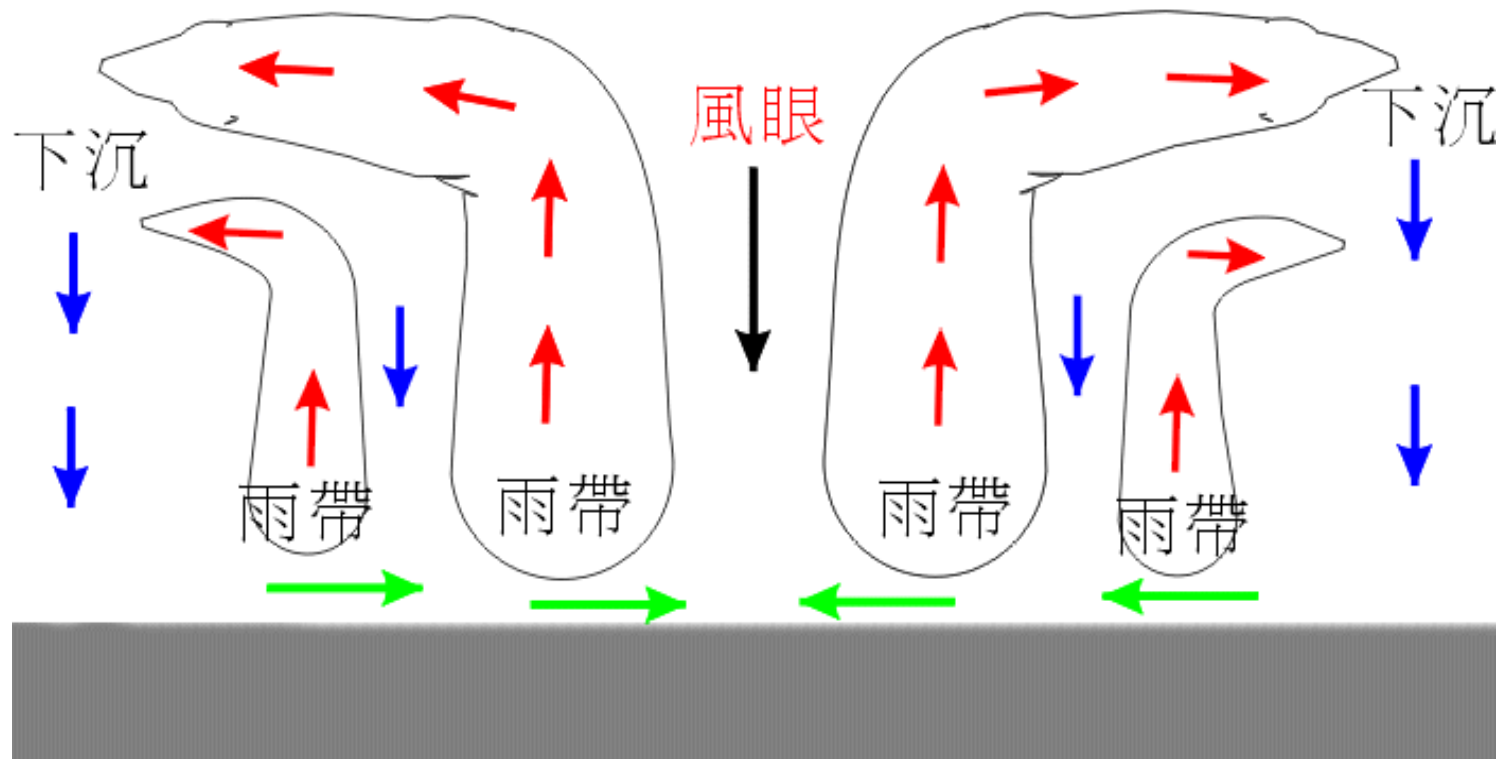


Source: NASA, US

約克正面吹襲，橫瀾島的風力的急劇變化



颱風的橫切面 天氣截然不同



熱帶氣旋之分類

熱帶氣旋類別 接近風暴中心之**10分鐘**最高平均風力

熱帶低氣壓 每小時62公里或以下 風力6-7級

熱帶風暴 每小時63至87公里 風力8-9級

強烈熱帶風暴 每小時88至117公里 風力10-11級

颱風 每小時118至149公里 風力12級

強颱風 每小時150至184公里

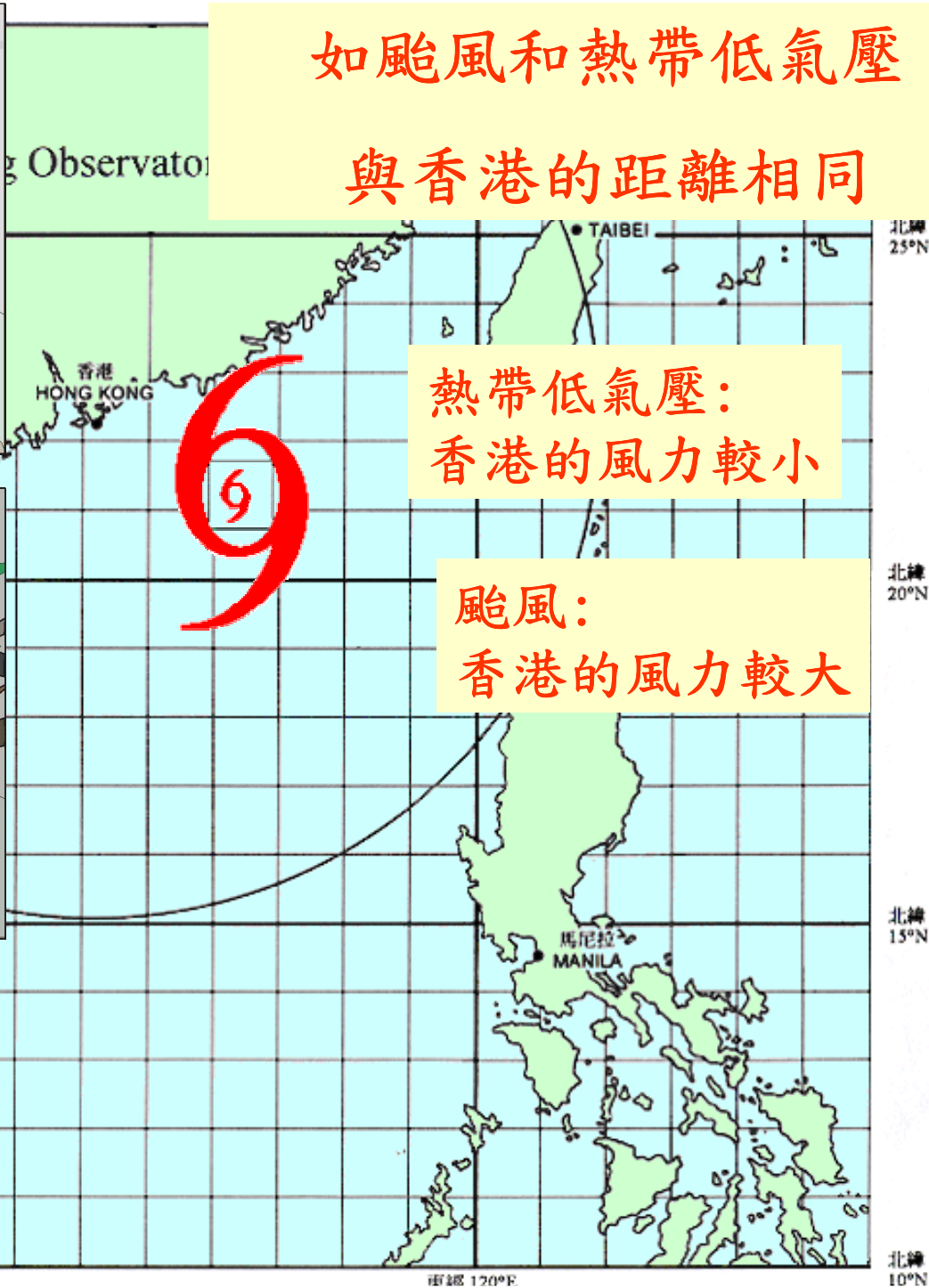
超強颱風 每小時185公里或以上

如颱風和熱帶低氣壓

與香港的距離相同

熱帶低氣壓：
香港的風力較小

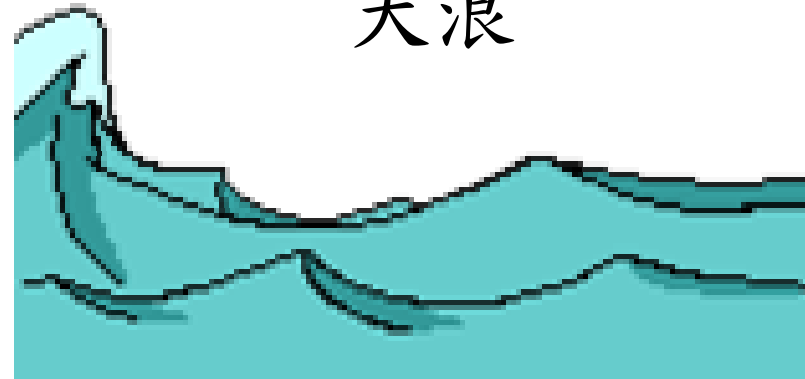
颱風：
香港的風力較大



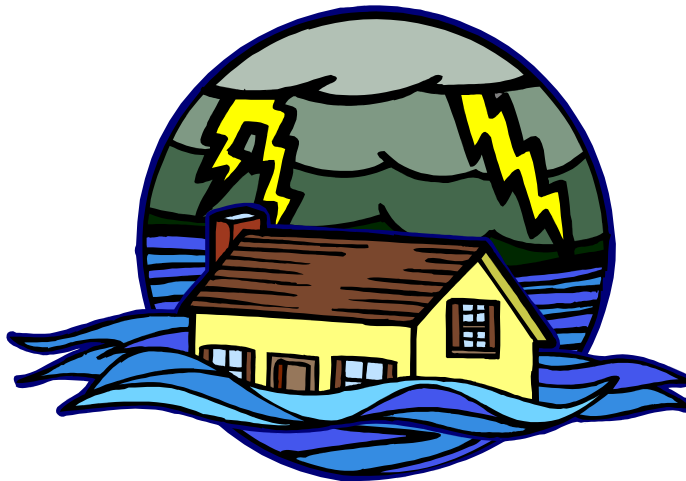
颶風的威力



強風



大浪



風暴潮：1937年的一次風暴潮災禍，見
http://www.dsd.gov.hk/FileManager/TC/publications_publicity/newsletter/news31/31-pg21.htm

集體記憶

| 熱帶氣旋 名稱 | 死亡 人數 | 受傷 人數 | 受到毀壞 或翻沉的 小艇數目 | 遇事 越洋 船舶 | 年份 |
|------------|----------|----------|----------------------|----------------|------|
| 溫黛 | >130 | ? | 1 297 | 36 | 1962 |
| 荷貝 | 12 | 260 | 167 | 29 | 1979 |
| 愛倫 | 10 | 333 | 135 | 44 | 1983 |
| 約克 | 2 | 500 | ? | 3 | 1999 |

集體記憶

1962年溫黛



Fig. 2.26. She Tin was the most afflicted area, with 130 people killed, 100 injured and 100 missing during the 1962 onslaught of Typhoon Wanda. Streets and houses were flooded and destroyed. Boats were used to ferry families and their possessions. Courtesy Hong Kong SAR Information Services Department.

圖 2.26. 1962 年颶風溫黛對沙田造成重大破壞，當中在 130 人死傷，100 人受困及 100 人失蹤。房屋街道被淹為廢墟，小船被用來運送居民及他們的財物。香港資訊服務處提供。

1979年荷貝



Fig. 2.27. View of the Tiou Shek Tin clock tower through the twisted rubble of Star Ferry Pier, which was damaged by a container ship during the passage of Typhoon Hobe (August 1979). Courtesy Hong Kong SAR Information Services Department.

圖 2.27. 颶風荷貝襲港後，被貨輪撞毀的天星碼頭，從遠處可見尖沙咀鐘樓（1979 年 8 月）。香港特別行政區政府新聞處檔案。

照片來源：香港特別行政區政府新聞處

集體記憶

1983年愛倫



Fig. 2.14 Between 7 and 10 September 1983, Typhoon Ellen caused the destruction of 360 fishing boats and 44 sea-faring vessels. Courtesy Hong Kong Museum of History

圖 2.14 1983年9月7日至10日襲港的颱風愛倫吹毀了360艘漁船及44艘遠洋輪船。香港歷史博物館贈閱

1999年約克



Fig. 2.8 The passage of the Ni-10 original Typhoon York in 1999 had not posed serious threat, as seen in Tiin Sha Tsui where youngsters were bicycling in the rain for fun.

圖 2.8 1999年襲港的颱風約克，十號風球並沒有對市民造成太大威脅。圖中的青少年在風雨中以騎單車自娛的情景，可見一斑。

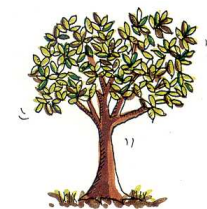
照片來源：香港歷史博物館

颱風襲港時要注意的事項

- 留意電台或電視台
- 立即停止戶外活動，留在安全的地方
- 學校停課
- 大風、暴雨、水浸、山泥傾瀉和雷暴可同時出現

T1

戒備信號



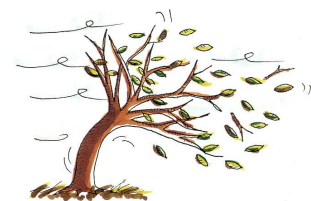
L3

強風信號



▲ 8 ▲ 8
NW 西北 NE 東北

烈風或暴風信號



▼ 8 ▼ 8
SW 西南 SE 東南

烈風或暴風風力
增強信號

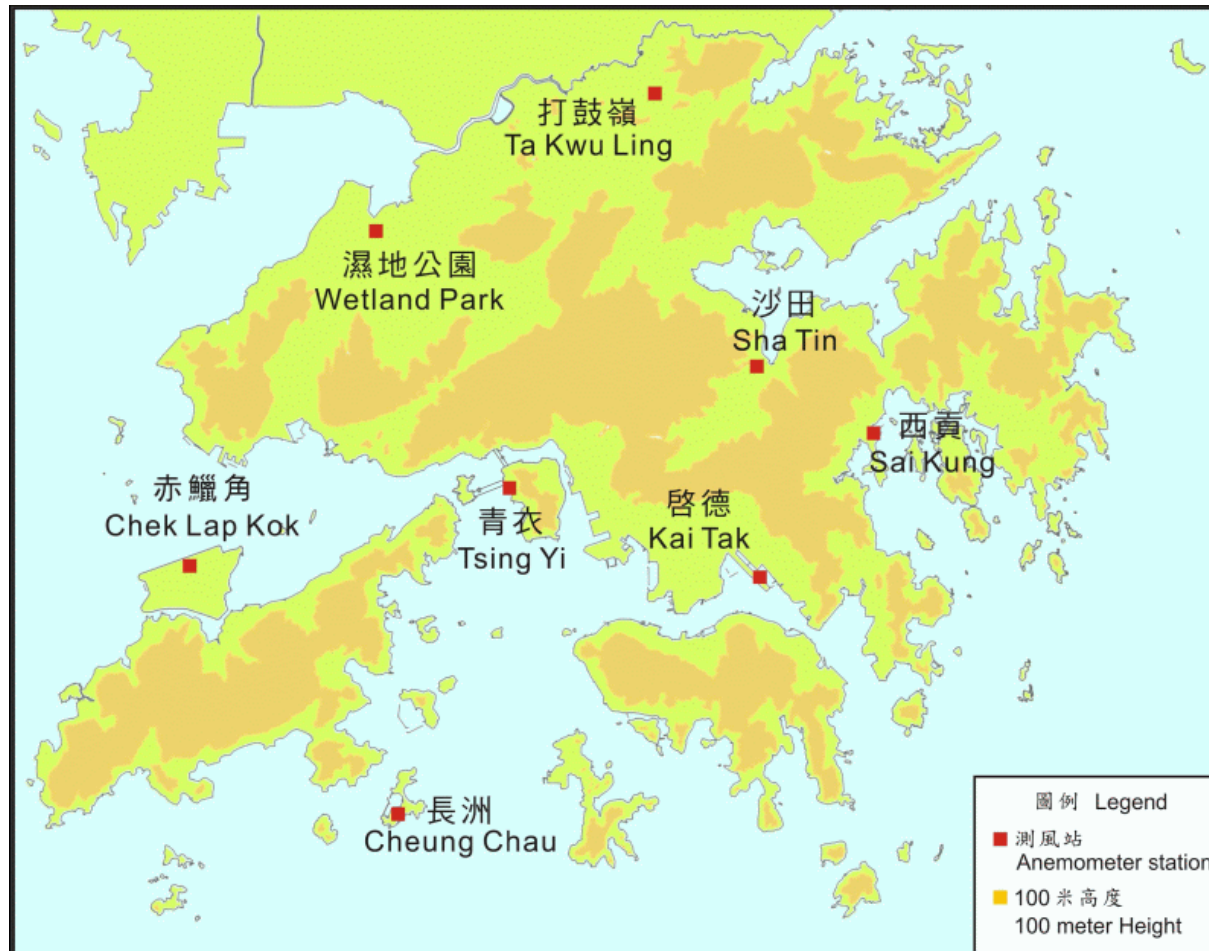


⌘ 9

颶風信號

⊕ 10

2007年起，發出3號和8號信號的參考測風站增加至8個，覆蓋全港。



熱帶氣旋警告 -

2007 年採取的優化措施

- ① 擴大發出3號和8號信號的參考測風站網絡（八個接近海平面的參考測風站）。
- ② 半數或以上參考測風站錄得或預料錄得強風，且風勢可能持續的情況下，會發出3號信號；達烈風則發出8號。
- ③ 加強地區風勢資料的發放。
- ④ 當預料天氣可能令航空交通嚴重受阻時，在熱帶氣旋報告中提醒旅客，應在前往機場前向航空公司查詢航班情況。

熱帶氣旋吹襲期間， 增加地區風勢資料的發放。

- ① 經廣播，特別指出風速顯著高於香港普遍風勢的地區；
- ② 提醒市民注意各區風力不平均的現象，以及鼓勵市民善用天文台網頁和「打電話問天氣」服務；
- ③ 教育統籌局及勞工處協助向學校、家長及僱主加強宣傳現行指引內，有關靈活處理學生或在職人士因個別地區惡劣天氣（例如山泥傾瀉、暴雨及強風）而缺課、缺勤或遲到的情況的信息。



Observatory

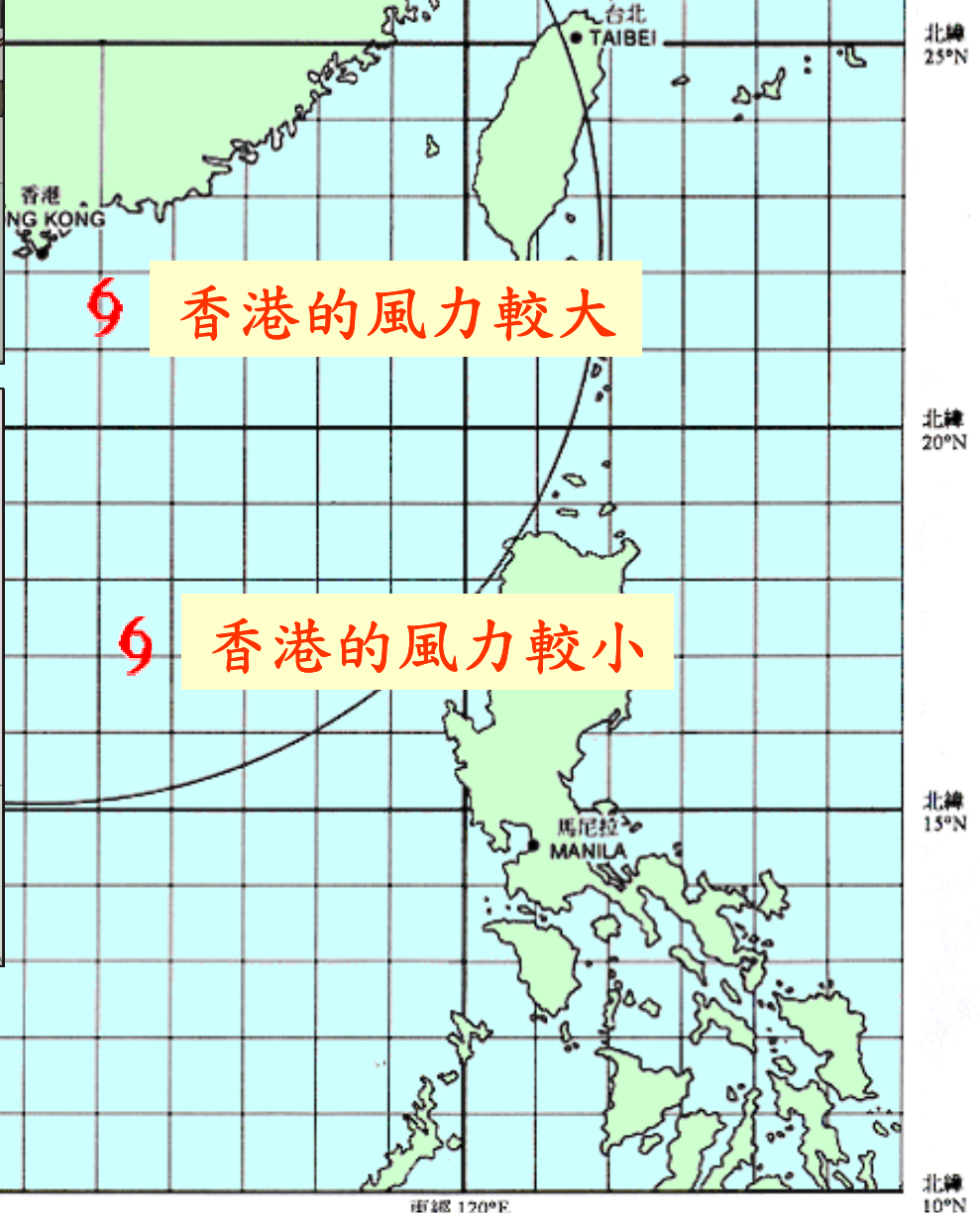
同一強度的氣旋

香港
HONG KONG

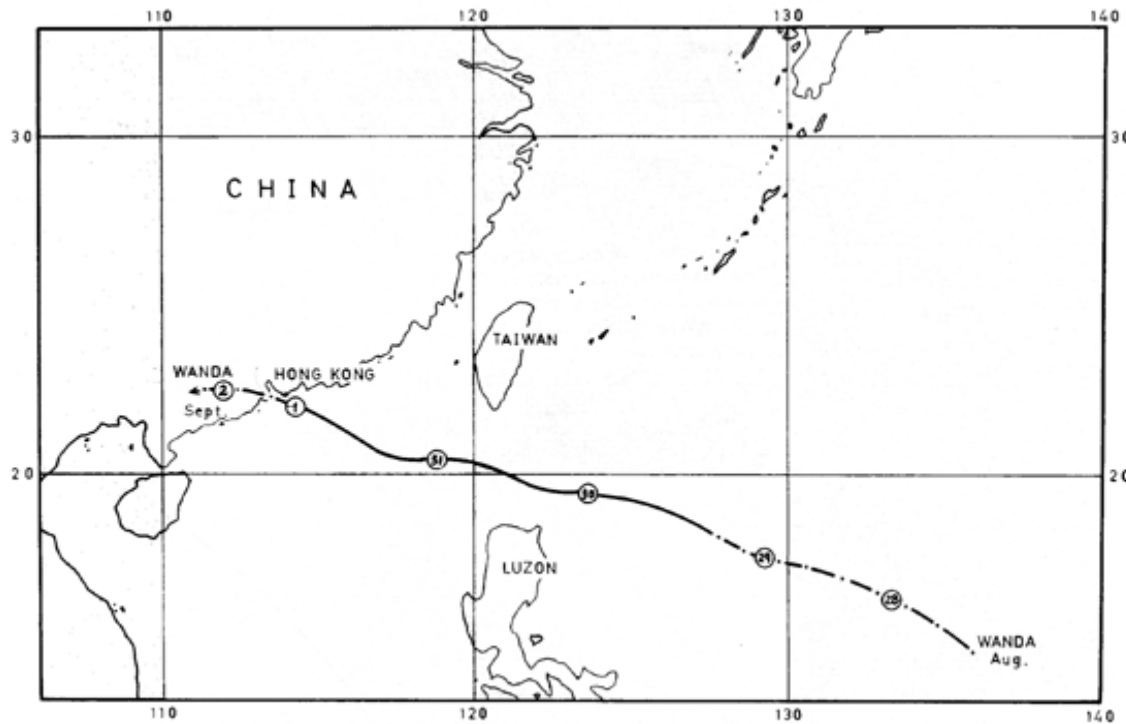
6 香港的風力較大



6 香港的風力較小

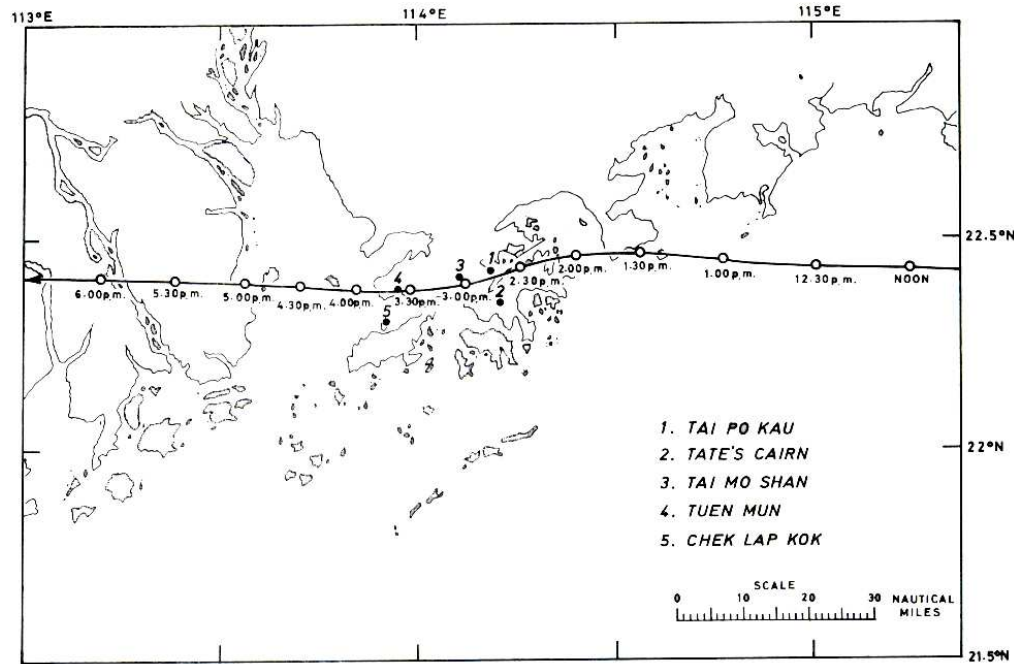


颱風路徑 -- 溫黛



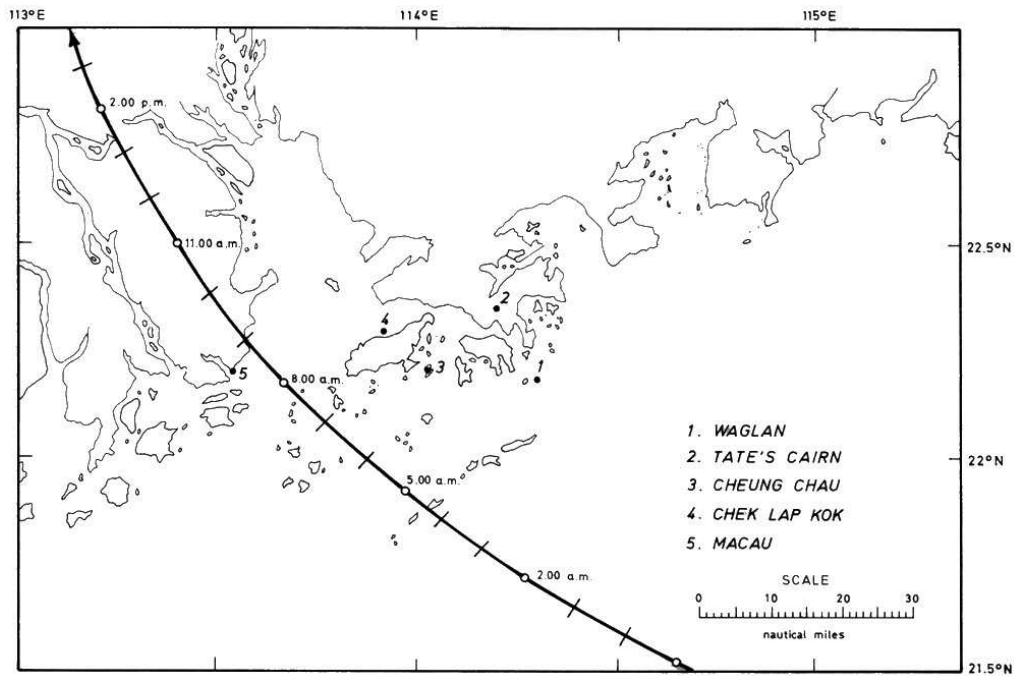
| | | |
|------|-------------|-----|
| 平均風速 | 133 公里/時 | 天文台 |
| 陣風 | 259 公里/時 | |
| 最高潮位 | 3.96米 | 維港 |
| 風暴潮 | 1.77米 | |

颱風路徑 -- 荷貝



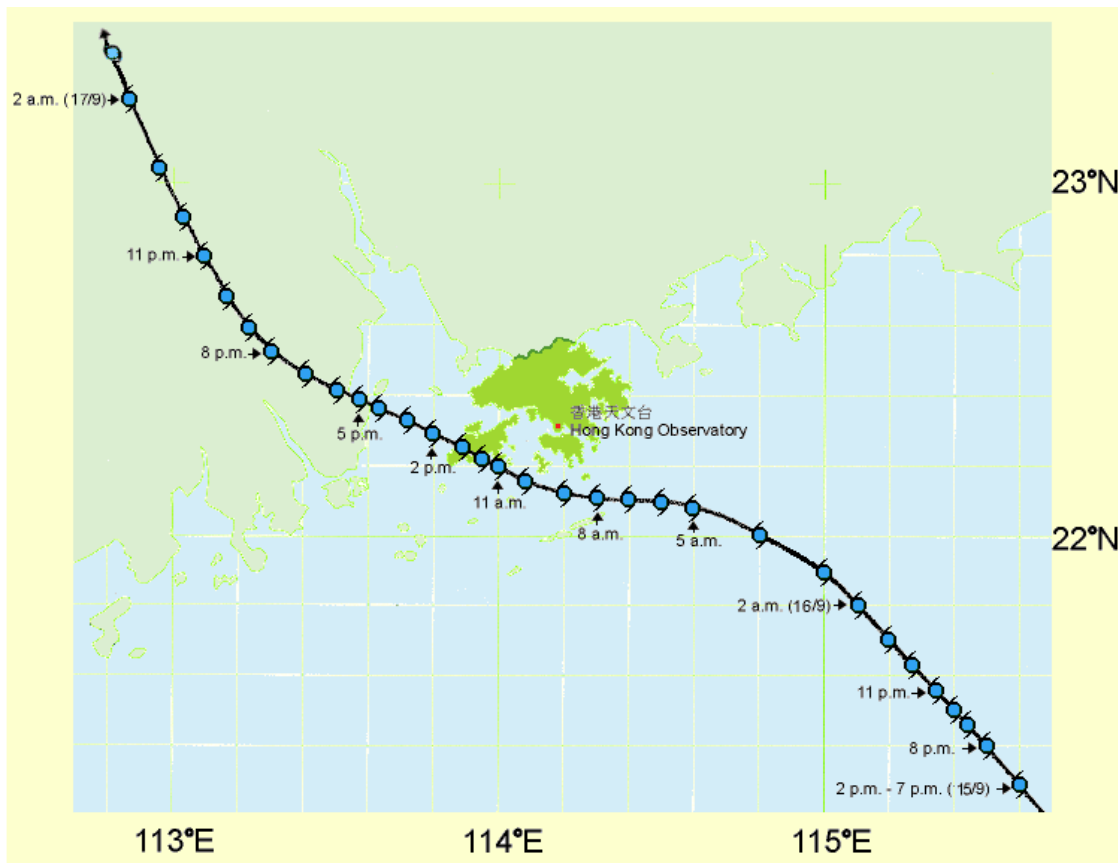
| | | |
|------|-------------|-----|
| 平均風速 | 144 公里/時 | 橫瀾島 |
| 陣風 | 229 公里/時 | |
| 最高潮位 | 4.3米 | 大埔滘 |
| 風暴潮 | 3.2米 | |

颱風路徑 -- 愛倫



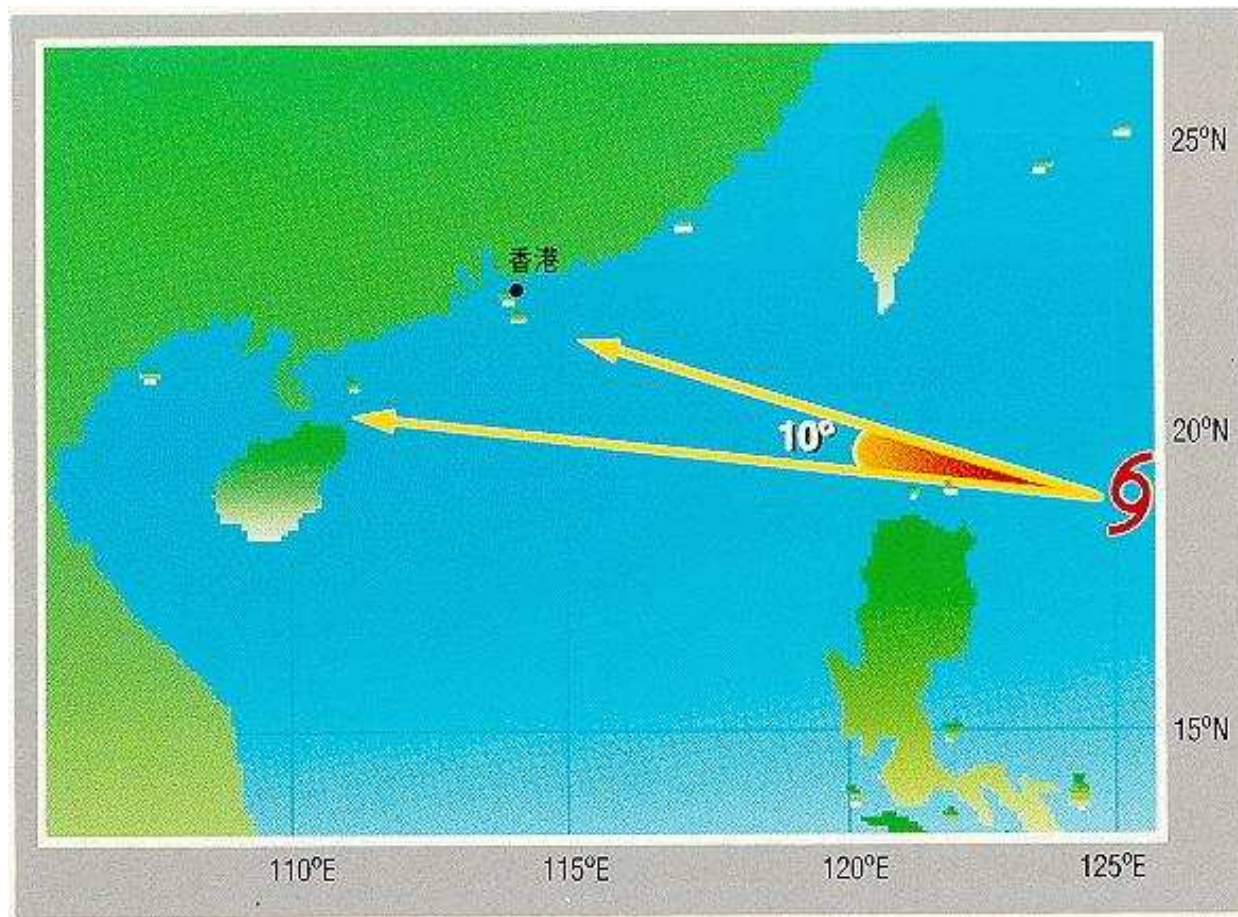
| | | |
|------|-------------|-----|
| 平均風速 | 171 公里/時 | 長洲 |
| 陣風 | 238 公里/時 | |
| 最高潮位 | 3.62米 | 尖鼻咀 |
| 風暴潮 | 1.8米 | |

颱風路徑 -- 約克



| | | |
|------|-------------|-----|
| 平均風速 | 153 公里/時 | 橫瀾島 |
| 陣風 | 234 公里/時 | |
| 最高潮位 | 2.5米 | 維港 |
| 風暴潮 | 0.74米 | |

颱風路徑，差之毫釐，謬之千里



颱風逼近，雲層愈來愈低

高空 - 先出現毛卷雲



中高空 - 出現高積雲



雨層雲



積雨雲



熱帶氣旋資訊

(天文台主頁 → 熱帶氣旋 → [熱帶氣旋警告](#))

香港特別行政區政府
香港天文台

香港

政府資訊中心 简体版 ENGLISH

搜尋 | 網頁指南 | 信箱

列印版本

熱帶氣旋警告

- [最新熱帶氣旋警告 \(本港地區\)](#)
- [熱帶氣旋路徑圖](#)
- [為船舶提供的熱帶氣旋警告](#)

主頁

最新消息

關於我們

刊物及新聞公報

公開資料

公共服務

公用表格

招標公告(英文)

相關網址

天氣報告及預報

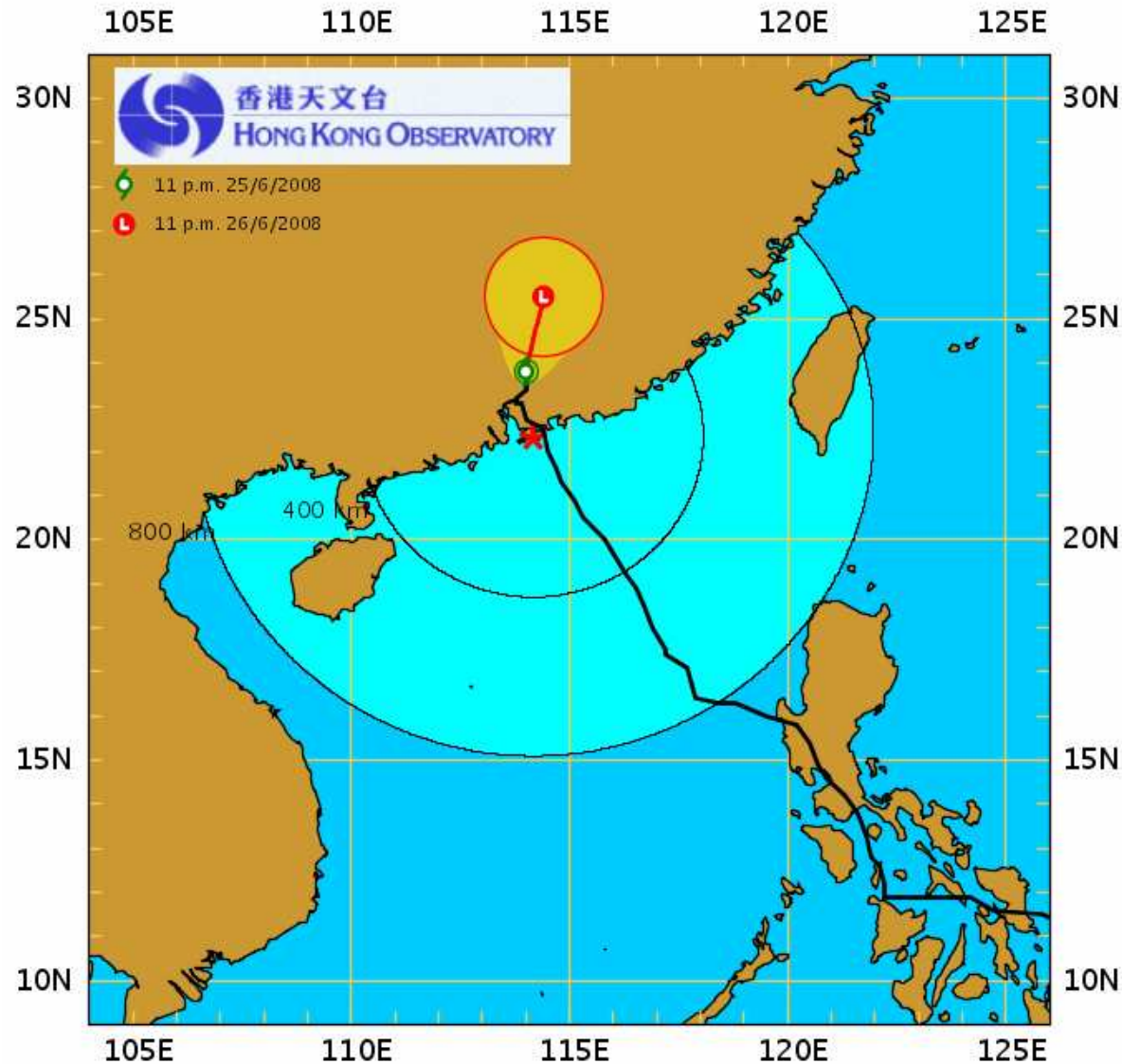
世界各地天氣信息

熱帶氣旋

- > 熱帶氣旋主頁
- > **熱帶氣旋警告**
- > 熱帶氣旋報告及刊物
- > 熱帶氣旋警告系統及信號資料庫
- > 熱帶氣旋資料
- > 熱帶氣旋安排

個案：2008年6月25日強烈熱帶風暴風神

(天文台主頁 → 熱帶氣旋 → 熱帶氣旋警告 → [熱帶氣旋路徑圖](#))



強烈季候風信號



- 表示在本港境內任何一處接近海平面的地方
- 冬季或夏季季候風之平均風速現已或將會超過每小時40公里
- 冬季季候風一般從北面或東面吹來，
- 夏季季候風則主要是西南風。
- 在十分空曠的地方，季候風的風速可能超過每小時70公里。

強烈季候風信號生效時的注意事項

- 留意電台或電視台
- 花盆及可能被風吹倒的物件應搬入室內。工程師、建築師和承建商應將棚架、木板和臨時性建築物綁緊
- 慎防大風及大浪帶來的危險
- 公路及高架天橋上駕車的人士，請特別提防強勁陣風的吹襲

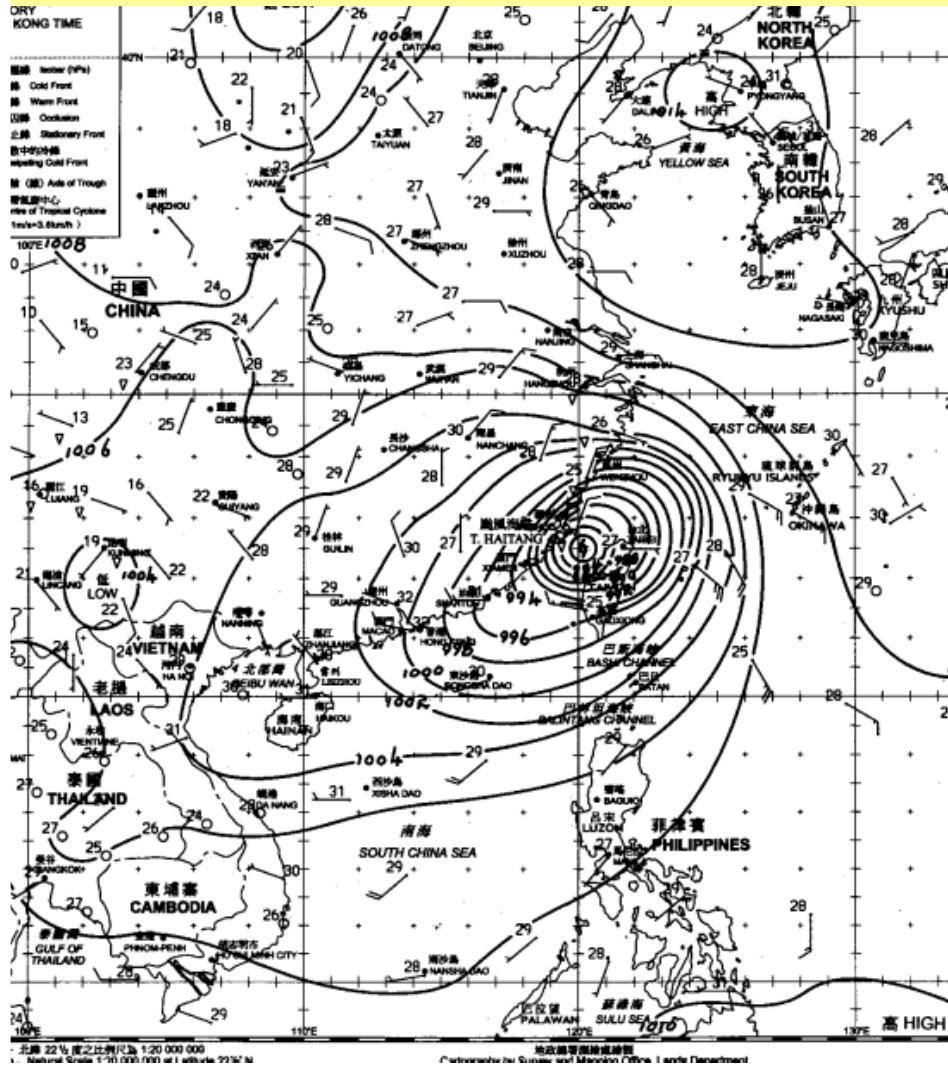
暴風雨之外，極端氣溫亦會引起傷亡！
天氣酷熱，須慎防熱衰竭及中暑。

主因：陽光猛烈 + 風力微弱 + 濕度高

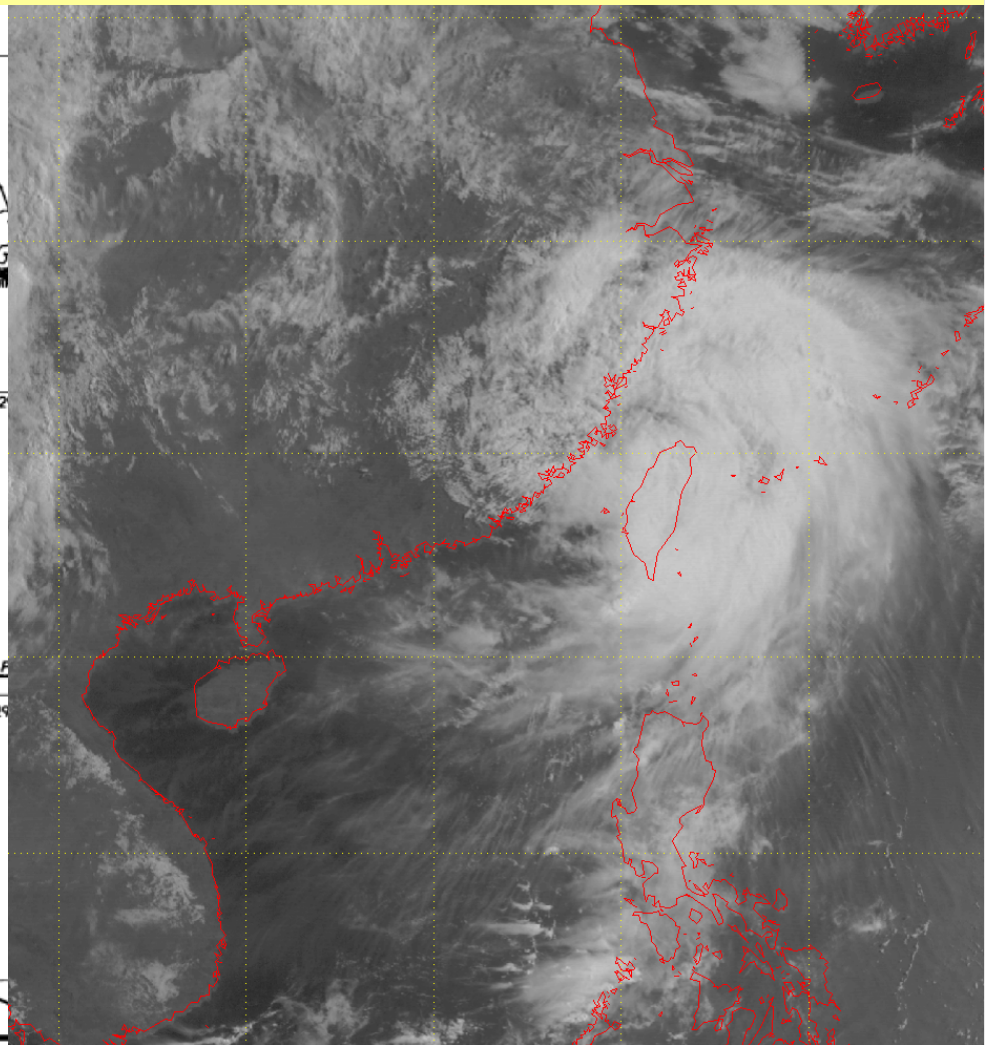


相關報導，見 <http://hk.news.yahoo.com/article/080721/4/7af5.html>

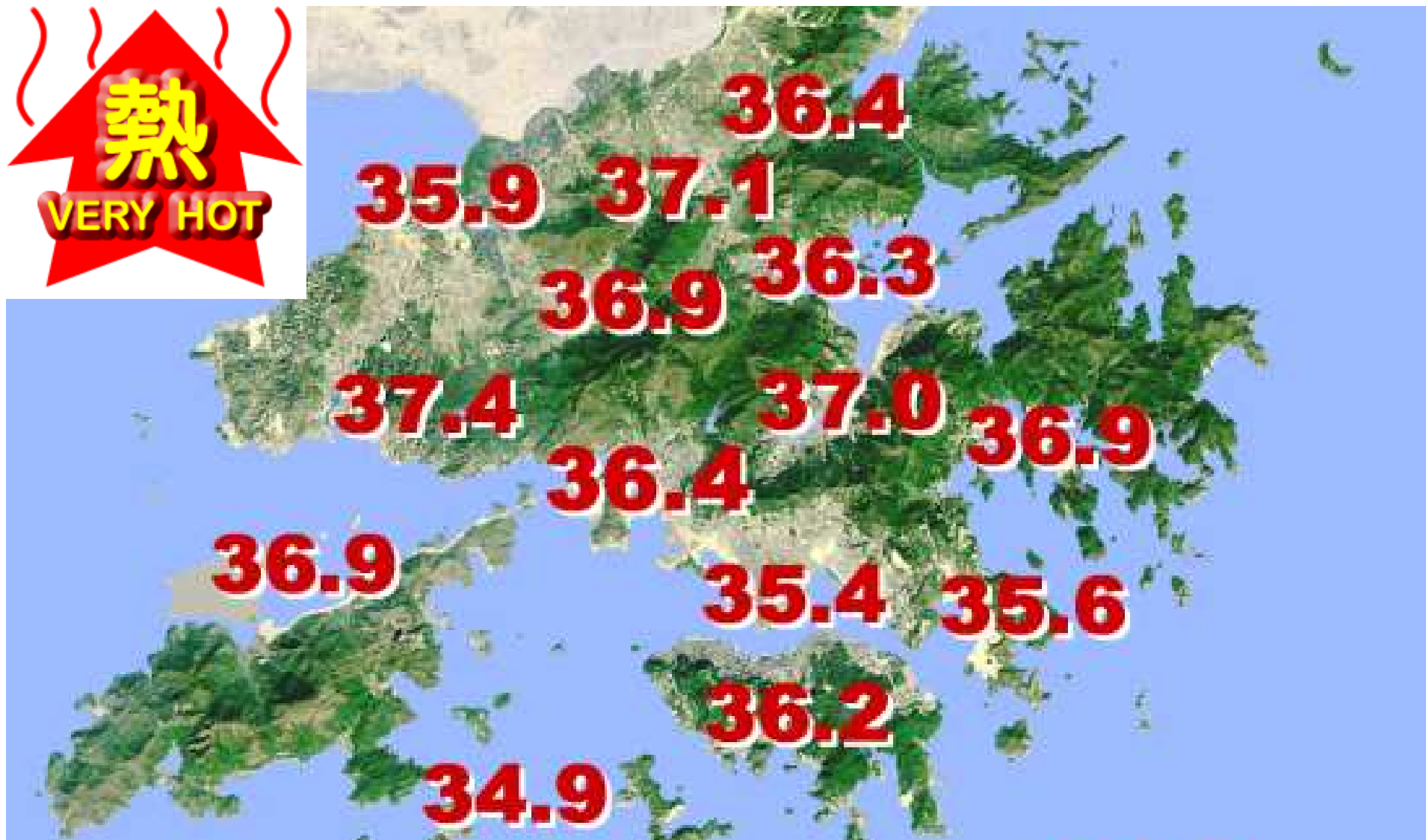
「打風」之前天氣可能很悶熱



2005年7月19日上午8時
的天氣圖



2005年7月19日上午8時
FY-2C衛星圖片



夏季個案：2005年7月19日，多處錄得高溫，天氣酷熱

(天文台主頁 → [香港分區天氣](#))

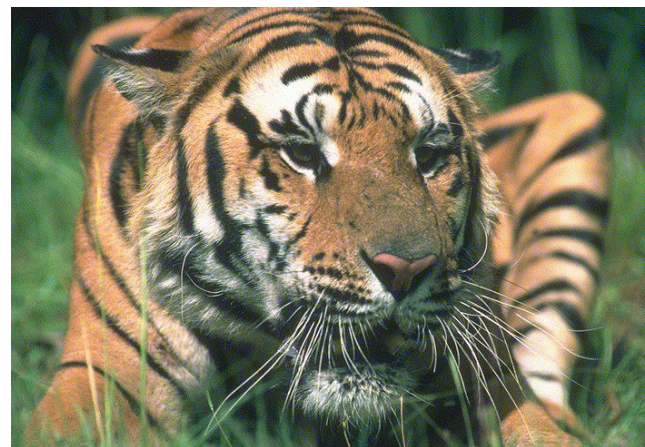
31.9

秋高，未必氣爽？！



照片來源：漁農自然護理署，<http://www.afcd.gov.hk/parks/trails/Chi/hiking/fwalk/fwalk.htm>

秋老虎
毒如虎



秋天下午的烈日，也可將新界
部份地區氣溫升至32度或以上



酷熱天氣警告注意事項

1. 在戶外工作或活動的人士，應多喝水和不要過度勞累。於感覺不適時，應盡快到陰涼的地方休息。
2. 避免長時間在陽光下曝曬，以免受太陽紫外線曬傷。應穿上鬆身衣服以及配戴適當帽子和能吸收紫外線的太陽眼鏡。
3. 泳客或在戶外遊玩的人士應重複塗抹防曬系數 15 或以上的太陽油。

冬季個案：2000年11月12日，市區最低氣溫15度，逾百毅行者要求救援

香港特別行政區政府
香港天文台

香港

政府資訊中心 简体版 ENGLISH

搜尋 | 網頁指南 | 信箱

這個特別日子天氣

冷靚毅行者2000

| | |
|-----|-----------------|
| 日期: | 2000年11月12日 |
| 氣溫: | 14.9 至 17.5 攝氏度 |
| 雨量: | 44.1 毫米 |
| 陽光: | 0.0 小時 |

列印文件!

- 主頁
- 最新消息
- 關於我們
- 刊物及新聞公報
- 公開資料
- 公共服務
- 公用表格
- 招標公告(英文)
- 相關網址
- 天氣資料室
- 過去天氣
- 香港氣象觀測摘錄
- 每月天氣摘要
- 每年天氣概況
- 本地及世界各地氣候資料
- 香港氣象要素之月平均值及極端值
- 香港氣候
- 上一頁

天氣報告

<http://www.info.gov.hk/hko/contentc.htm>

天氣稿第155號 - 本港天氣預報

本港天氣預報
天氣報告

(供電台在午夜後廣播及早報用)

香港天文台在十一月十一日下午十一時十五分發出之
最新天氣報告

天氣概況

東北季候風昨日為華南地區帶來較涼的天氣。受到東北季候風及一道雨雲帶影響，本港昨日多雲及有幾陣雨，天氣轉涼，晚間市區氣溫降至18度左右。預料東北季候風會在未來一兩日繼續為廣東沿岸地區帶來清涼的天氣。

本港地區(十一月十二日，星期日)天氣預測

多雲，有幾陣雨。早上天氣清涼，最低氣溫約16度，新界會再低兩三度。日間最高氣溫約19度。吹和緩至清勁北風，離岸海域間中吹強風。

展望：星期一早上天氣仍然清涼。

風速愈高，感覺愈寒冷

Apparent temperature (AT) as a Wind Chill - after Steadman 1994

| | | Temperature (°C) | | | | | | | | | | | | | | | | | | | | | | | | | |
|-------------------|-----|------------------|-----|-----|-----|-----|-----|-----|-----|-----|-----|-----|-----|----|----|----|----|----|----|----|----|----|----|----|----|----|----|
| | | -5 | -4 | -3 | -2 | -1 | 0 | 1 | 2 | 3 | 4 | 5 | 6 | 7 | 8 | 9 | 10 | 11 | 12 | 13 | 14 | 15 | 16 | 17 | 18 | 19 | 20 |
| Wind Speed (km/h) | 0 | -8 | -7 | -6 | -5 | -4 | -3 | -2 | -1 | 1 | 2 | 3 | 4 | 5 | 6 | 8 | 9 | 10 | 11 | 12 | 14 | 15 | 16 | 17 | 19 | 20 | 21 |
| | 2 | -9 | -8 | -6 | -5 | -4 | -3 | -2 | -1 | 0 | 1 | 2 | 4 | 5 | 6 | 7 | 8 | 10 | 11 | 12 | 13 | 15 | 16 | 17 | 18 | 20 | 21 |
| | 4 | -9 | -8 | -7 | -6 | -5 | -4 | -2 | -1 | 0 | 1 | 2 | 3 | 4 | 6 | 7 | 8 | 9 | 10 | 12 | 13 | 14 | 15 | 17 | 18 | 19 | 21 |
| | 6 | -9 | -8 | -7 | -6 | -5 | -4 | -3 | -2 | -1 | 1 | 2 | 3 | 4 | 5 | 6 | 8 | 9 | 10 | 11 | 12 | 14 | 15 | 16 | 18 | 19 | 20 |
| | 8 | -10 | -9 | -8 | -7 | -5 | -4 | -3 | -2 | -1 | 0 | 1 | 2 | 4 | 5 | 6 | 7 | 8 | 10 | 11 | 12 | 13 | 15 | 16 | 17 | 19 | 20 |
| | 10 | -10 | -9 | -8 | -7 | -6 | -5 | -4 | -2 | -1 | 0 | 1 | 2 | 3 | 4 | 6 | 7 | 8 | 9 | 10 | 12 | 13 | 14 | 16 | 17 | 18 | 20 |
| | 12 | -11 | -9 | -8 | -7 | -6 | -5 | -4 | -3 | -2 | -1 | 1 | 2 | 3 | 4 | 5 | 6 | 8 | 9 | 10 | 11 | 13 | 14 | 15 | 16 | 18 | 19 |
| | 14 | -11 | -10 | -9 | -8 | -7 | -5 | -4 | -3 | -2 | -1 | 0 | 1 | 2 | 4 | 5 | 6 | 7 | 8 | 10 | 11 | 12 | 13 | 15 | 16 | 17 | 19 |
| | 16 | -11 | -10 | -9 | -8 | -7 | -6 | -5 | -4 | -3 | -1 | 0 | 1 | 2 | 3 | 4 | 6 | 7 | 8 | 9 | 11 | 12 | 13 | 14 | 16 | 17 | 18 |
| | 18 | -12 | -11 | -10 | -8 | -7 | -6 | -5 | -4 | -3 | -2 | -1 | 1 | 2 | 3 | 4 | 5 | 6 | 8 | 9 | 10 | 11 | 13 | 14 | 15 | 17 | 18 |
| | 20 | -12 | -11 | -10 | -9 | -8 | -7 | -6 | -4 | -3 | -2 | -1 | 0 | 1 | 2 | 4 | 5 | 6 | 7 | 9 | 10 | 11 | 12 | 14 | 15 | 16 | 18 |
| | 22 | -13 | -11 | -10 | -9 | -8 | -7 | -6 | -5 | -4 | -3 | -1 | 0 | 1 | 2 | 3 | 4 | 6 | 7 | 8 | 9 | 11 | 12 | 13 | 15 | 16 | 17 |
| | 24 | -13 | -12 | -11 | -10 | -9 | -7 | -6 | -5 | -4 | -3 | -2 | -1 | 1 | 2 | 3 | 4 | 5 | 6 | 8 | 9 | 10 | 12 | 13 | 14 | 15 | 17 |
| | 26 | -13 | -12 | -11 | -10 | -9 | -8 | -7 | -6 | -4 | -3 | -2 | -1 | 0 | 1 | 2 | 4 | 5 | 6 | 7 | 9 | 10 | 11 | 12 | 14 | 15 | 16 |
| | 28 | -14 | -13 | -12 | -10 | -9 | -8 | -7 | -6 | -5 | -4 | -3 | -1 | 0 | 1 | 2 | 3 | 5 | 6 | 7 | 8 | 9 | 11 | 12 | 13 | 15 | 16 |
| | 30 | -14 | -13 | -12 | -11 | -10 | -9 | -7 | -6 | -5 | -4 | -3 | -2 | -1 | 1 | 2 | 3 | 4 | 5 | 7 | 8 | 9 | 10 | 12 | 13 | 14 | 16 |
| | 32 | -14 | -13 | -12 | -11 | -10 | -9 | -8 | -7 | -6 | -4 | -3 | -2 | -1 | 0 | 1 | 3 | 4 | 5 | 6 | 7 | 9 | 10 | 11 | 13 | 14 | 15 |
| | 34 | -15 | -14 | -13 | -12 | -10 | -9 | -8 | -7 | -6 | -5 | -4 | -3 | -1 | 0 | 1 | 2 | 3 | 5 | 6 | 7 | 8 | 10 | 11 | 12 | 13 | 15 |
| | 36 | -15 | -14 | -13 | -12 | -11 | -10 | -9 | -8 | -6 | -5 | -4 | -3 | -2 | -1 | 1 | 2 | 3 | 4 | 5 | 7 | 8 | 9 | 10 | 12 | 13 | 14 |
| | 38 | -16 | -15 | -13 | -12 | -11 | -10 | -9 | -8 | -7 | -6 | -5 | -3 | -2 | -1 | 0 | 1 | 3 | 4 | 5 | 6 | 8 | 9 | 10 | 11 | 13 | 14 |
| | 40 | -16 | -15 | -14 | -13 | -12 | -11 | -9 | -8 | -7 | -6 | -5 | -4 | -3 | -1 | 0 | 1 | 2 | 3 | 5 | 6 | 7 | 8 | 10 | 11 | 12 | 14 |
| 42 | -16 | -15 | -14 | -13 | -12 | -11 | -10 | -9 | -8 | -6 | -5 | -4 | -3 | -2 | -1 | 1 | 2 | 3 | 4 | 5 | 7 | 8 | 9 | 11 | 12 | 13 | |
| 44 | -17 | -16 | -15 | -14 | -12 | -11 | -10 | -9 | -8 | -7 | -6 | -5 | -3 | -2 | -1 | 0 | 1 | 3 | 4 | 5 | 6 | 8 | 9 | 10 | 12 | 13 | |
| 46 | -17 | -16 | -15 | -14 | -13 | -12 | -11 | -9 | -8 | -7 | -6 | -5 | -4 | -3 | -1 | 0 | 1 | 2 | 3 | 5 | 6 | 7 | 9 | 10 | 11 | 13 | |
| 48 | -18 | -16 | -15 | -14 | -13 | -12 | -11 | -10 | -9 | -8 | -6 | -5 | -4 | -3 | -2 | -1 | 1 | 2 | 3 | 4 | 6 | 7 | 8 | 9 | 11 | 12 | |
| 50 | -18 | -17 | -16 | -15 | -14 | -12 | -11 | -10 | -9 | -8 | -7 | -6 | -5 | -3 | -2 | -1 | 0 | 1 | 3 | 4 | 5 | 6 | 8 | 9 | 10 | 12 | |
| 52 | -18 | -17 | -16 | -15 | -14 | -13 | -12 | -11 | -10 | -8 | -7 | -6 | -5 | -4 | -3 | -1 | 0 | 1 | 2 | 4 | 5 | 6 | 7 | 9 | 10 | 11 | |
| 54 | -19 | -18 | -17 | -15 | -14 | -13 | -12 | -11 | -10 | -9 | -8 | -6 | -5 | -4 | -3 | -2 | -1 | 1 | 2 | 3 | 4 | 6 | 7 | 8 | 10 | 11 | |
| 56 | -19 | -18 | -17 | -16 | -15 | -14 | -13 | -11 | -10 | -9 | -8 | -7 | -6 | -5 | -3 | -2 | -1 | 0 | 2 | 3 | 4 | 5 | 7 | 8 | 9 | 11 | |
| 58 | -20 | -18 | -17 | -16 | -15 | -14 | -13 | -12 | -11 | -10 | -8 | -7 | -6 | -5 | -4 | -3 | -1 | 0 | 1 | 2 | 4 | 5 | 6 | 8 | 9 | 10 | |
| 60 | -20 | -19 | -18 | -17 | -16 | -14 | -13 | -12 | -11 | -10 | -9 | -8 | -6 | -5 | -4 | -3 | -2 | -1 | 1 | 2 | 3 | 5 | 6 | 7 | 8 | 10 | |
| 62 | -20 | -19 | -18 | -17 | -16 | -15 | -14 | -13 | -11 | -10 | -9 | -8 | -7 | -6 | -5 | -3 | -2 | -1 | 0 | 2 | 3 | 4 | 5 | 7 | 8 | 9 | |
| 64 | -21 | -20 | -19 | -17 | -16 | -15 | -14 | -13 | -12 | -11 | -10 | -8 | -7 | -6 | -5 | -4 | -2 | -1 | 0 | 1 | 2 | 4 | 5 | 6 | 8 | 9 | |
| 66 | -21 | -20 | -19 | -18 | -17 | -16 | -14 | -13 | -12 | -11 | -10 | -9 | -8 | -6 | -5 | -4 | -3 | -2 | 0 | 1 | 2 | 3 | 5 | 6 | 7 | 9 | |
| 68 | -21 | -20 | -19 | -18 | -17 | -16 | -15 | -14 | -13 | -11 | -10 | -9 | -8 | -7 | -6 | -4 | -3 | -2 | -1 | 0 | 2 | 3 | 4 | 6 | 7 | 8 | |
| 70 | -22 | -21 | -20 | -19 | -17 | -16 | -15 | -14 | -13 | -12 | -11 | -10 | -8 | -7 | -6 | -5 | -4 | -2 | -1 | 0 | 1 | 3 | 4 | 5 | 6 | 8 | |
| 72 | -22 | -21 | -20 | -19 | -18 | -17 | -16 | -15 | -13 | -12 | -11 | -10 | -9 | -8 | -6 | -5 | -4 | -3 | -2 | 0 | 1 | 2 | 3 | 5 | 6 | 7 | |
| 74 | -23 | -22 | -20 | -19 | -18 | -17 | -16 | -15 | -14 | -13 | -12 | -10 | -9 | -8 | -7 | -6 | -4 | -3 | -2 | -1 | 1 | 2 | 3 | 4 | 6 | 7 | |
| 76 | -23 | -22 | -21 | -20 | -19 | -18 | -16 | -15 | -14 | -13 | -12 | -11 | -10 | -8 | -7 | -6 | -5 | -4 | -2 | -1 | 0 | 1 | 3 | 4 | 5 | 7 | |
| 78 | -23 | -22 | -21 | -20 | -19 | -18 | -17 | -16 | -15 | -13 | -12 | -11 | -10 | -9 | -8 | -6 | -5 | -4 | -3 | -2 | 0 | 1 | 2 | 4 | 5 | 6 | |
| 80 | -24 | -23 | -22 | -21 | -19 | -18 | -17 | -16 | -15 | -14 | -13 | -12 | -10 | -9 | -8 | -7 | -6 | -4 | -3 | -2 | -1 | 1 | 2 | 3 | 5 | 6 | |

Apparent temperature with no radiational heating and relative humidity fixed at 70%
 Formula from *Norms of apparent temperature in Australia*, **Aust. Met. Mag.**, Vol 43, 1994, 1-16.

風寒效應 Wind Chill Effect

季候風
Monsoons
~0C
7C



↓ 6C

1000米

13C



15C



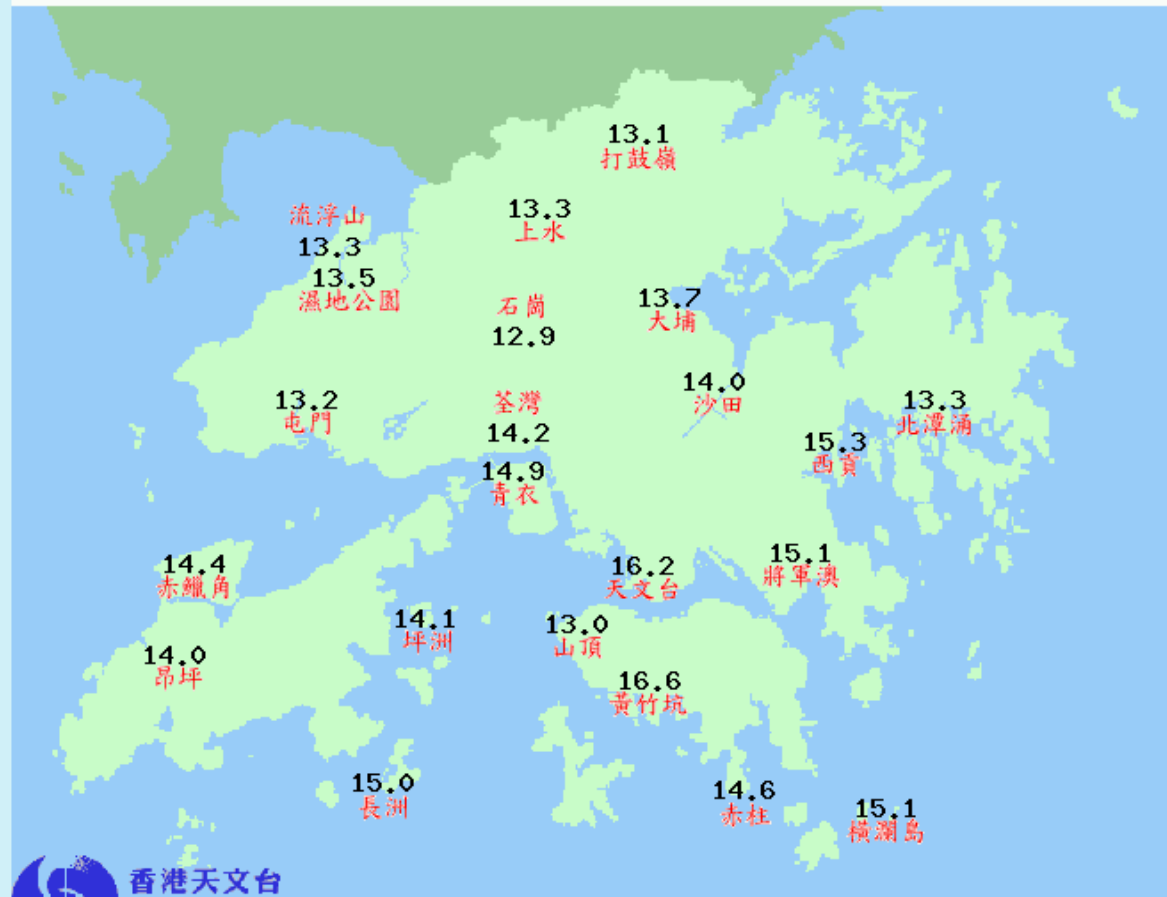
香港分區天氣

(天文台主頁 → [香港分區天氣](#))

- 刊物及新聞公報
- 公開資料
- 公共服務
- 公用表格
- 招標公告(英文)
- 相關網址
- 天氣報告及預報
- 世界各地天氣信息
- 熱帶氣旋
- 航空氣象服務
- 海洋氣象服務
- 地震、授時及天文
- 校對電腦時鐘
- 輻射監測、評價及防護
- 氣候資料服務
- 其他天氣資料
 - > 香港分區天氣
 - > 天氣圖
 - > 氣溫
 - > 相對濕度
 - > 最高/最低氣溫
 - > 昨日的最高/最低氣溫

氣溫

2007年 1月22日 1時10分的氣溫 (攝氏度)



香港天文台

防災三部曲

① 了解警報的意義和防災措施

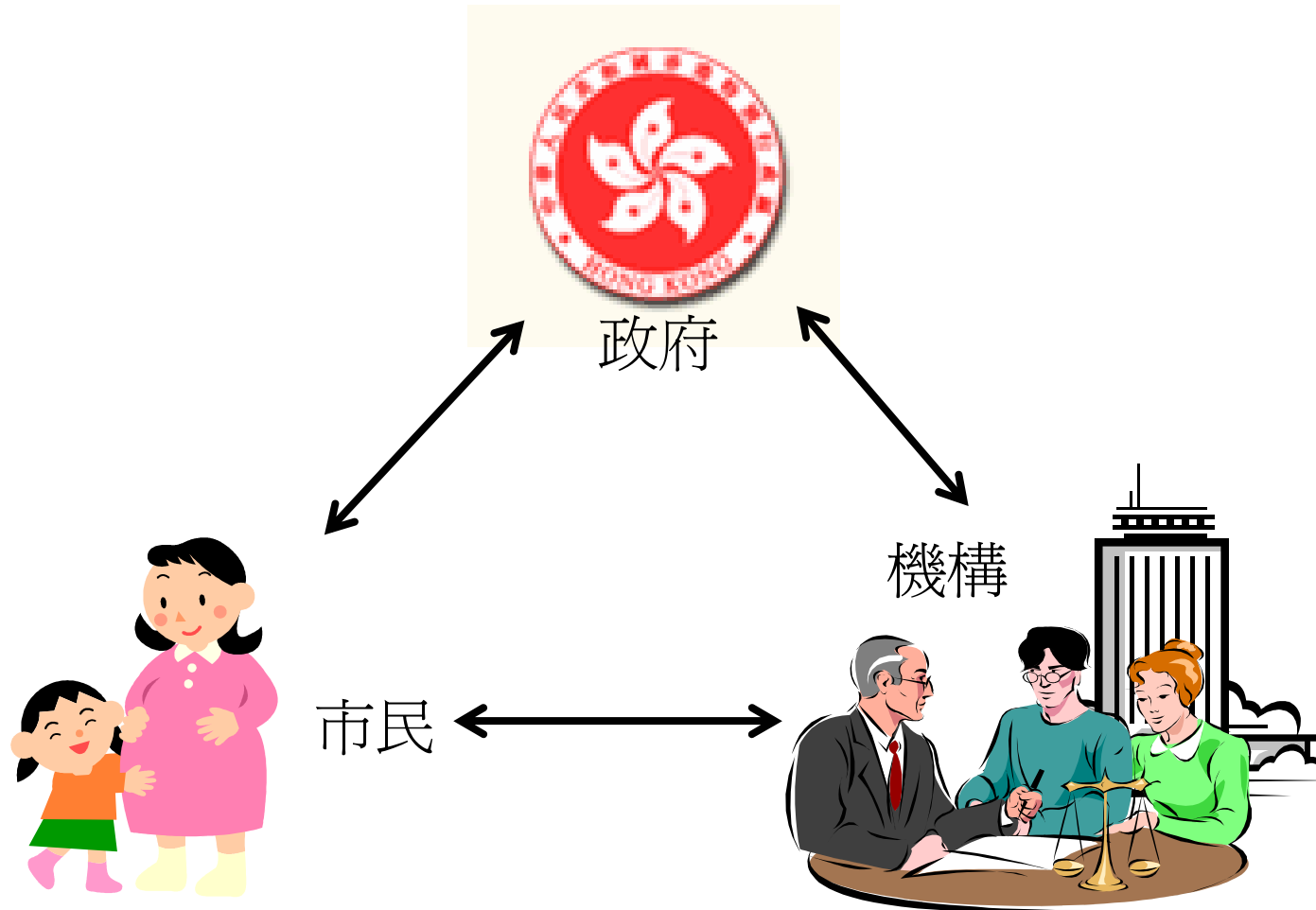
② 制訂工作（生活）守則；可以參考

<http://www.weather.gov.hk/informtc/tcArrangeec.htm>

- [颱風或暴雨警告下的工作守則](#)（勞工處）
- [熱帶氣旋及持續大雨幼稚園及日校適用的安排](#)（教育局）
- [熱帶氣旋及持續大雨夜校適用的安排](#)（教育局）

③ 留意最新天氣訊息，然後按②的守則處理

減災鐵三角



- ↔ = 通訊渠道（傳媒、互聯網、通訊公司）

香港政府新聞資料庫

<http://www.info.gov.hk/isd/news/cindex.htm>

天氣報告

天文台網頁 | 政府主

天氣稿第 080 號 - 紅色暴雨警告信號特別報告

紅色暴雨警告信號特別報告

天文台在上午 10 時 40 分發出之有關紅色暴雨警告信號的特別報告：

暴雨警告信號現時為紅色，表示香港廣泛地區已錄得或預料會有每小時雨量超過 50 毫米的大雨，且雨勢可能持續。

持續的暴雨已經或將會導致道路嚴重水浸和交通擠塞。暴雨亦可能影響學校上課時間。家長、學生、學校當局及校車司機均應留意電台及電視台有關學校的公布。有需要外出的人士應小心考慮天氣及道路的情況及注意安全措施。

請留意電台或電視台廣播有關交通情況及其他有關暴雨消息之報告。

以上天氣稿由天文台於 2007 年 04 月 24 日 10 時 41 分發出

新聞公報

簡體版 | English | 寄給朋友 | 政府主網頁

下午校停課

請立即播出下列特別布告，並於適當時間重播：

「以下為教育統籌局發出有關學校的特別布告：

由於紅色暴雨警告現正生效，所有下午校今日下午停課。正在上課的上午校及全日制學校應繼續上課，直至放學時間，並在安全情況下，方可讓學生返家。」

完

2007 年 4 月 24 日 (星期二)
香港時間 10 時 45 分

新聞公報

簡體版 | English | 寄給朋友 | 政府主網頁

民政事務總署緊急事故協調中心已運作

電台及電視台當值廣播員注意，請盡速播出並隔適當時間重播多次：

由於紅色暴雨警告信號已經發出，民政事務總署緊急事故協調中心現已運作。

該署將會開放臨時庇護站供有需要人士暫住。

詳情可致電二八三五 一四七三查詢。

完

2007 年 4 月 24 日 (星期二)
香港時間 11 時 00 分

特殊而又危急的情況下要處變不驚

- 保持冷靜
- 盡快找出安全地點
 - 風吹雨打時，堅固的房屋比較安全，盡量避免戶外活動
 - 有雷暴，不可留在大樹下或金屬旁
- 等待惡劣天氣停止，需要時尋求協助

特別活動天氣資訊

- 主頁 → 其他天氣資料 → [飛行運動天氣指數](#)
- 主頁 → 其他天氣資料 → [水上運動天氣資訊](#)
- 主頁 → 地震、授時及天文 → 地震 → [地震安全守則](#)

地震安全守則（地震發生時）

- 切勿恐慌，保持鎮定。
- 熄滅火種。
- 室內的人應留在室內，躲到堅固的傢具，遠離玻璃或容易墮下的物件。
- 戶外的人應遠離建築物、斜坡及架空電線等地方。
- 在人多擠迫的地方，不要倉皇逃跑。
- 行駛中的車輛應在安全的情況下停下，乘客應留在車廂內直至地震停止。
- 乘搭升降機的乘客應盡快離開。
- 隧道內的人應在安全情況下盡快走到空曠之地。

地震安全守則（地震停止後）

- 檢查傷亡及損毀的情況，如有需要，立即尋求協助。
- 如懷疑氣體燃料洩漏，應開窗及關掉總掣，離開建築物並向有關方面報告，切勿燃點火種或在現場打電話。
- 若水電設施損毀，應關掉總掣。
- 除報告緊急事故或尋求協助外，不要使用電話。
- 若建築物嚴重損毀，餘震可能使它倒塌，應盡快離開並向有關方面報告。



香港天文台

HONG KONG OBSERVATORY

完 • 謝謝！