

「天氣精靈」3.0

使用手冊

目錄

安裝天氣精靈.....	2
天氣精靈入門指南.....	6
使用天氣精靈.....	7
開啟天氣精靈.....	7
天氣精靈主圖示.....	8
選擇位置.....	10
天氣信息通知中心.....	11
九天天氣預報圖示.....	13
定點降雨預報圖示.....	15
熱帶氣旋路徑資訊圖示.....	16
衛星圖像圖示.....	17
雷達圖像圖示.....	18
天氣提示圖示.....	19
定點降雨預報通知.....	20
設定表單.....	21
狀態.....	21
更新頻率.....	21
語言.....	22
天氣信息通知中心.....	22
設定.....	23
釘選/取消釘選.....	23
關於.....	23
說明.....	24
關閉.....	24
代理伺服器設定.....	25
移除天氣精靈.....	26

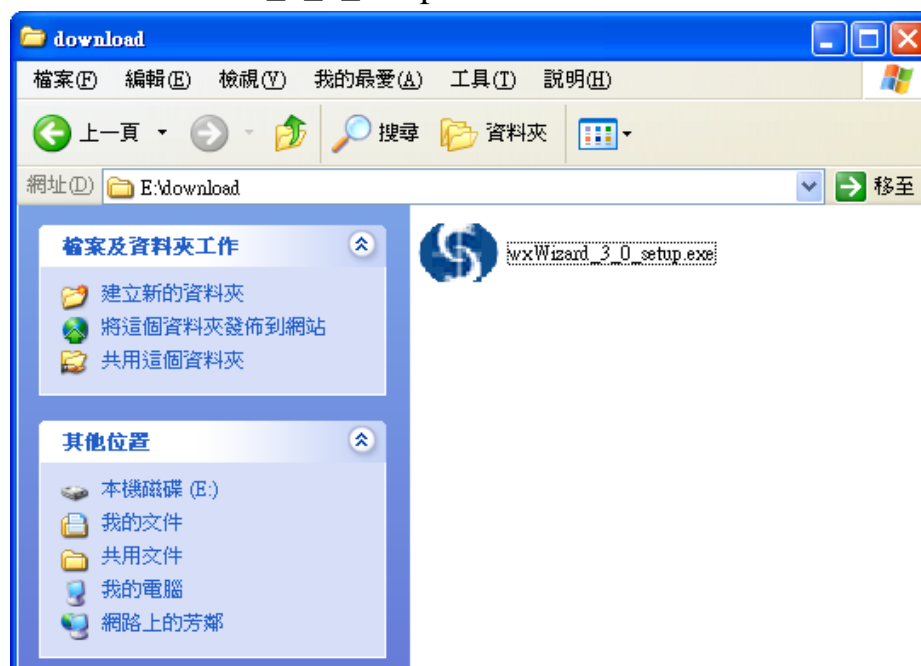
安裝天氣精靈

系統要求:

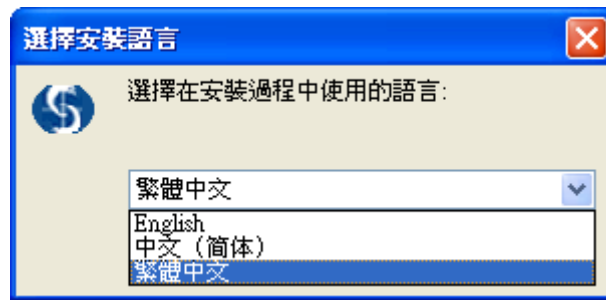
1. 微軟視窗 XP 或以上
2. 微軟 .NET Framework 4.0 或以上

注意： 如果你已經安裝了舊版本的天氣精靈，請先移除舊版本，然後再安裝新版本。（請參考第 25 頁的移除步驟）

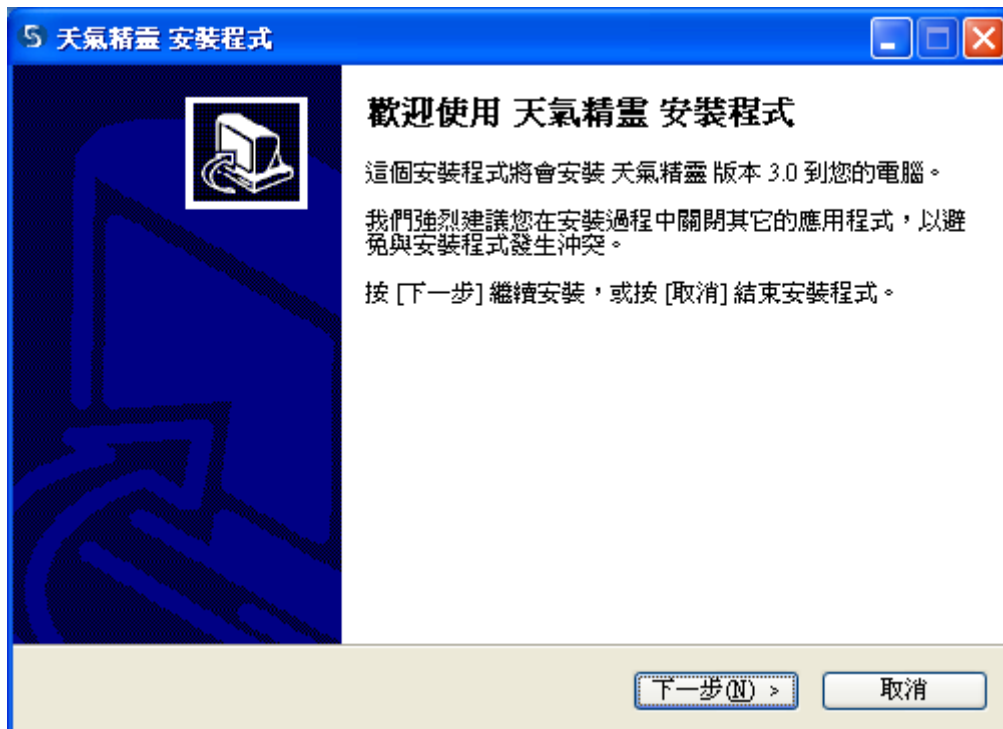
步驟一： 從 http://www.hko.gov.hk/wxinfo/wxwizard/wxWizard_v3.zip 下載並解壓“wxWizard_v3.zip”。執行最新版本的天氣精靈安裝程式，例如版本 3.0 所對應的安裝程式—wxWizard_3_0_setup.exe



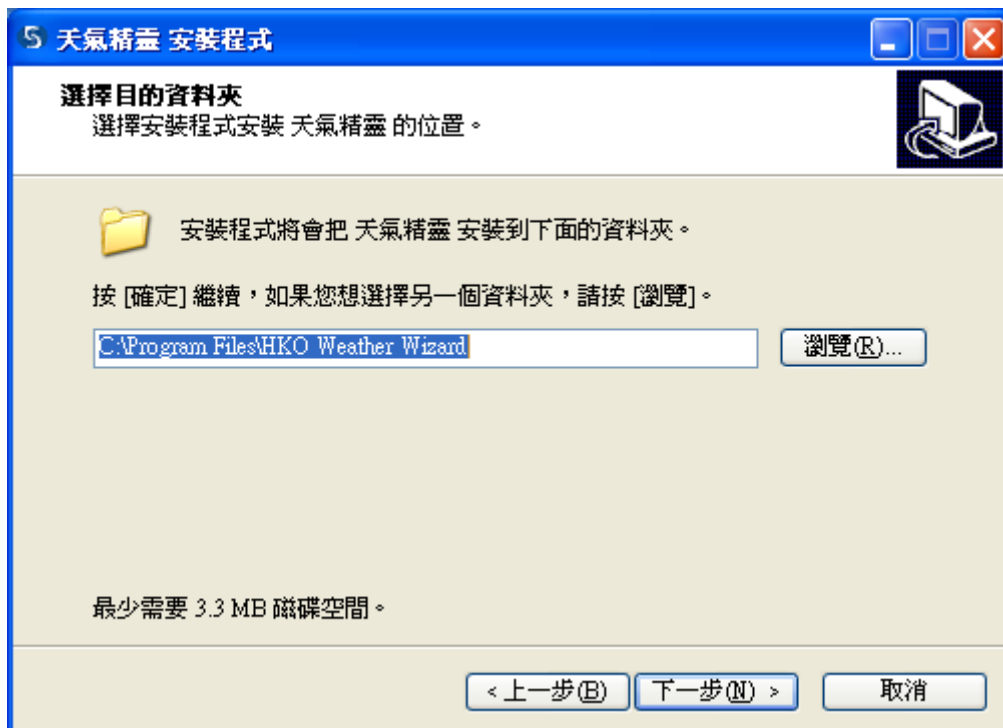
步驟二： 選擇安裝過程中使用的語言



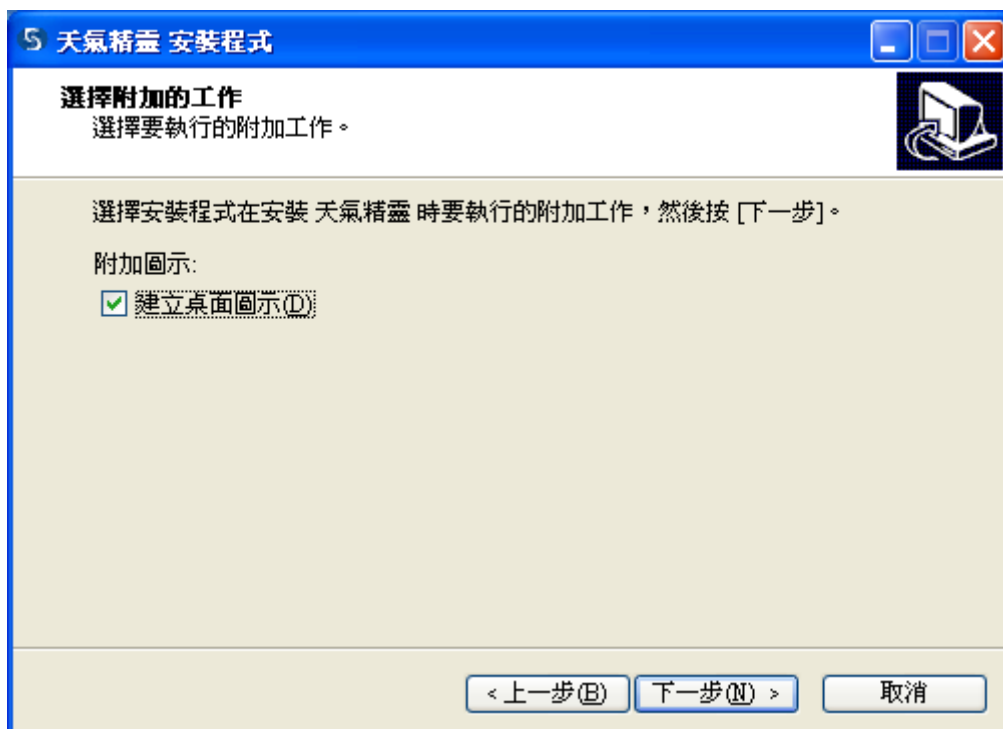
步驟三： 關閉其他的應用程式，再按“下一步” 鍵



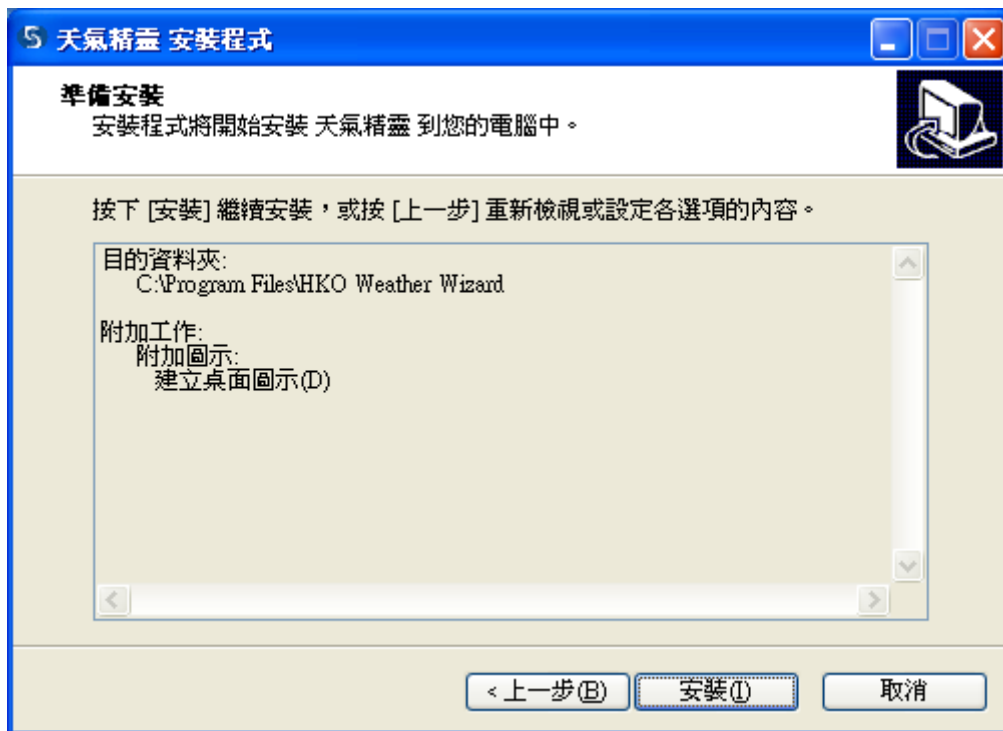
步驟四：輸入安裝位置（如有需要可自行設定），再按“下一步”鍵



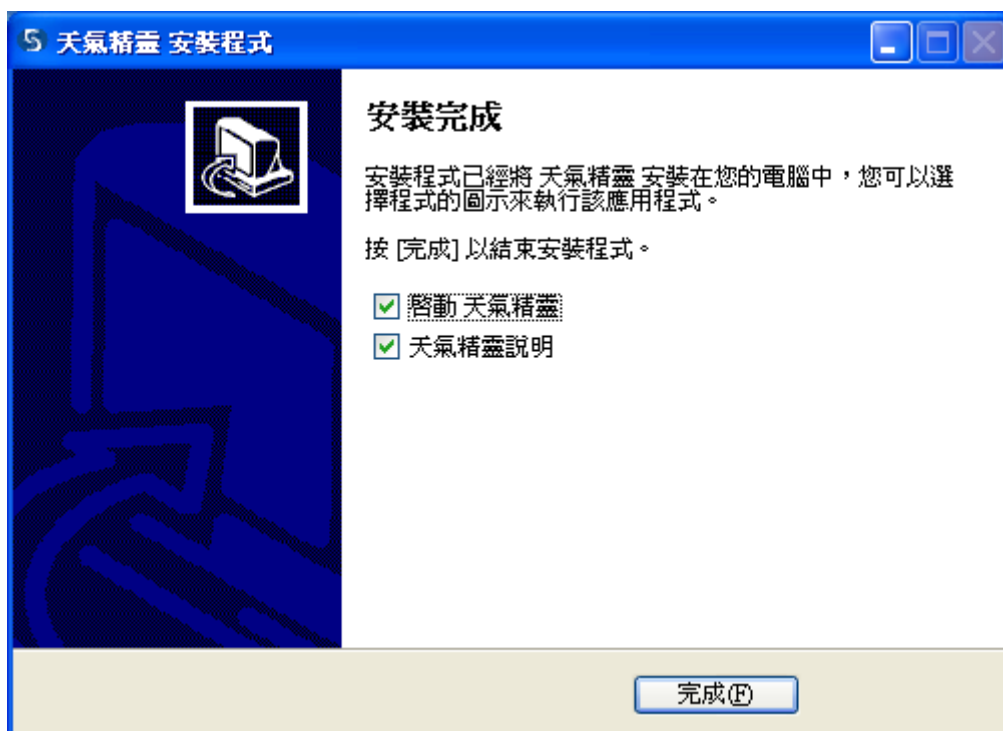
步驟五： 選擇是否建立桌面圖示，再按“下一步”鍵



步驟六： 確認安裝

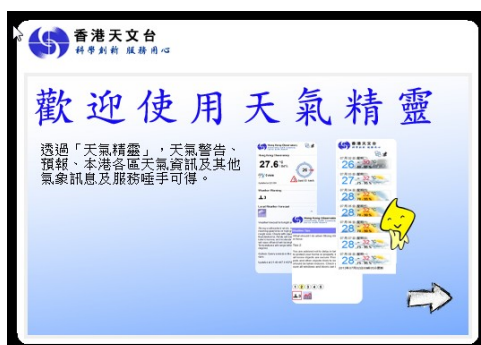


步驟七： 安裝完成

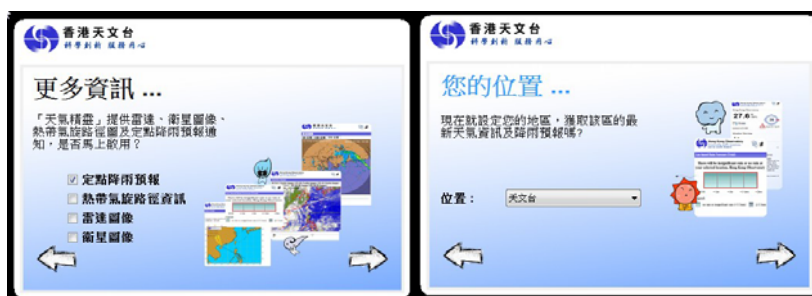


天氣精靈入門指南

首次開啟或每當天氣精靈新增功能時，入門指南將為用家介紹天氣精靈的主要功能及讓用家快速設定有關選項。



選擇顯示的天氣資訊，設定用家的所在位置。



啟動天氣信息中心，接收天氣警告及特別天氣提示。



完成及儲存設定。



使用天氣精靈

開啟天氣精靈

前往視窗“開始” 表單 >“所有程式” >“天氣精靈”

>“天氣精靈”



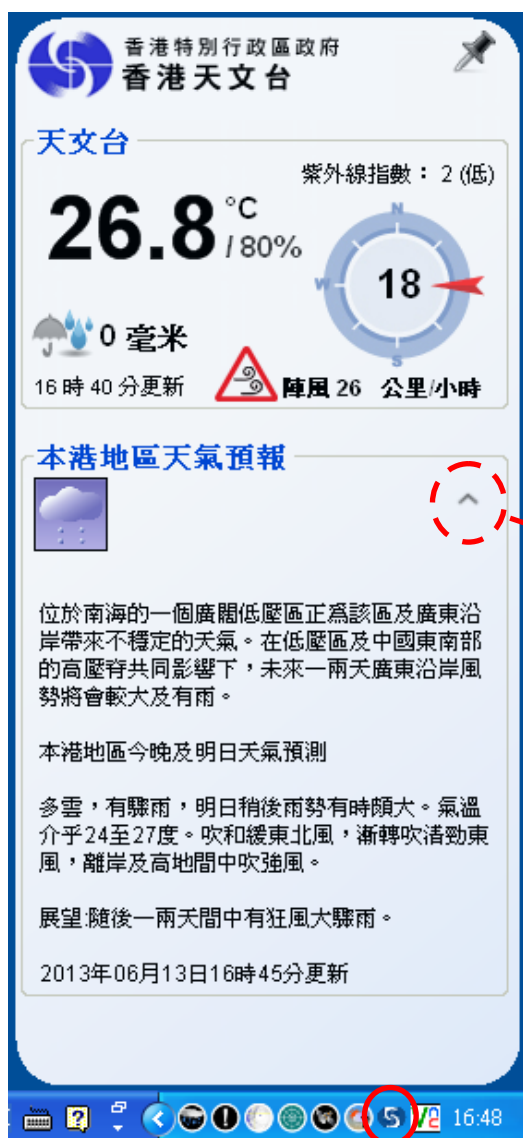
天氣精靈主圖示

當開啟天氣精靈後，螢幕右下方會顯示天氣精靈主圖示(即香港天文台台徽)。



當點擊天文台台徽上時，螢幕右下方會顯示:

- 當時香港的天氣狀況，包括京士柏的紫外線指數及所選地區的每小時氣溫、相對濕度、一小時雨量和風速/風向；
- 當時生效的警告(如有)；及
- 本港地區天氣預報



點擊上箭咀
隱藏本港地
區天氣預報
詳細資料



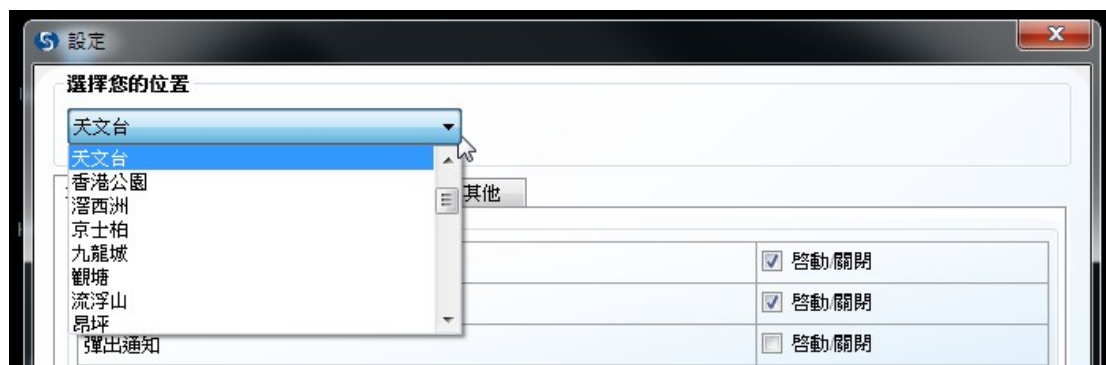
你可以按右上方的釘選按鈕，將天氣精靈主圖示的內容釘選在螢幕上。

當互聯網連接失敗，天氣精靈主圖示的外圍會出現紅色圓圈，代表天氣精靈連接失敗。



選擇位置

在天文台台徽上按滑鼠右鍵>“設定”> 從“所在位置”的下拉式清單中選擇位置。



天氣信息通知中心

當天文台發出特別天氣提示或天氣警告，天氣精靈會接收所有選取的信息並保存在天氣信息通知中心內，並會小圖示顯示有新信息。



點擊天氣信息通知中心圖示會顯示天氣信息通知中心所接的信息。



接收特別天氣提示：

在天文台台徽上按滑鼠右鍵>“設定”>“天氣信息通知中心”> 點選“特別天氣提示”。

接收天氣警告提示：

在天文台台徽上按滑鼠右鍵>“設定”>“天氣信息通知中心”>點選“天氣警告提示”，你亦可以選擇個別的天氣警告以作提示。



天氣信息通知中心更可以設定是否彈出通知信息與及聲音提示。

彈出通知信息：

在天文台台徽上按滑鼠右鍵>“設定”>“天氣信息通知中心”> 點選
“彈出通知”

開啟聲音提示：

在天文台台徽上按滑鼠右鍵>“設定”>“天氣信息通知中心”> 點選
“通知音效”



九天天氣預報圖示

開啟九天天氣預報圖示：

在天文台台徽上按滑鼠右鍵>“設定”>“天氣資訊”> 選擇“九天天氣預報”或“九天天氣預報(詳細)”

選擇“九天天氣預報”：

點擊九天天氣預報圖示會顯示未來九天氣情況的大致趨勢。



選擇“九天天氣預報(詳細)”：

點擊九天天氣預報圖示會顯示未來九天氣概況、溫度/濕度預報圖及天氣概況/風力預報。



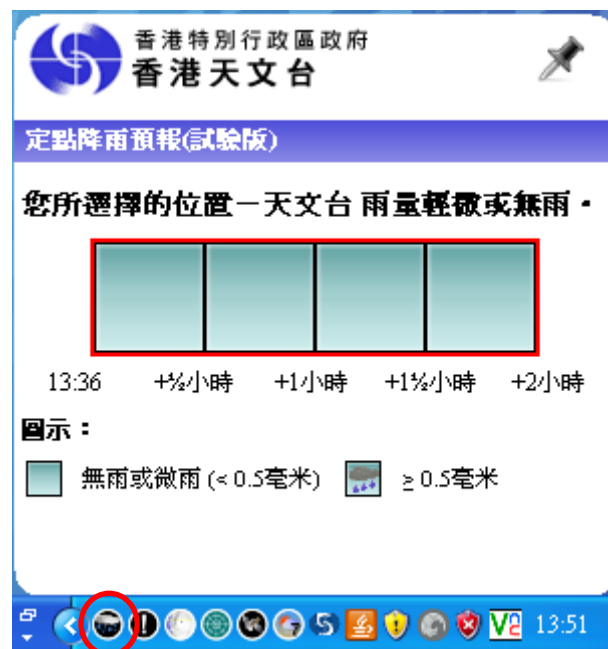
定點降雨預報圖示

開啟定點降雨預報圖示：

在天文台台徽上按滑鼠右鍵>“設定”>“定點降雨預報”>

選擇“定點降雨預報”

點擊定點降雨預報圖示會顯示未來兩小時所選地區的降雨情況。

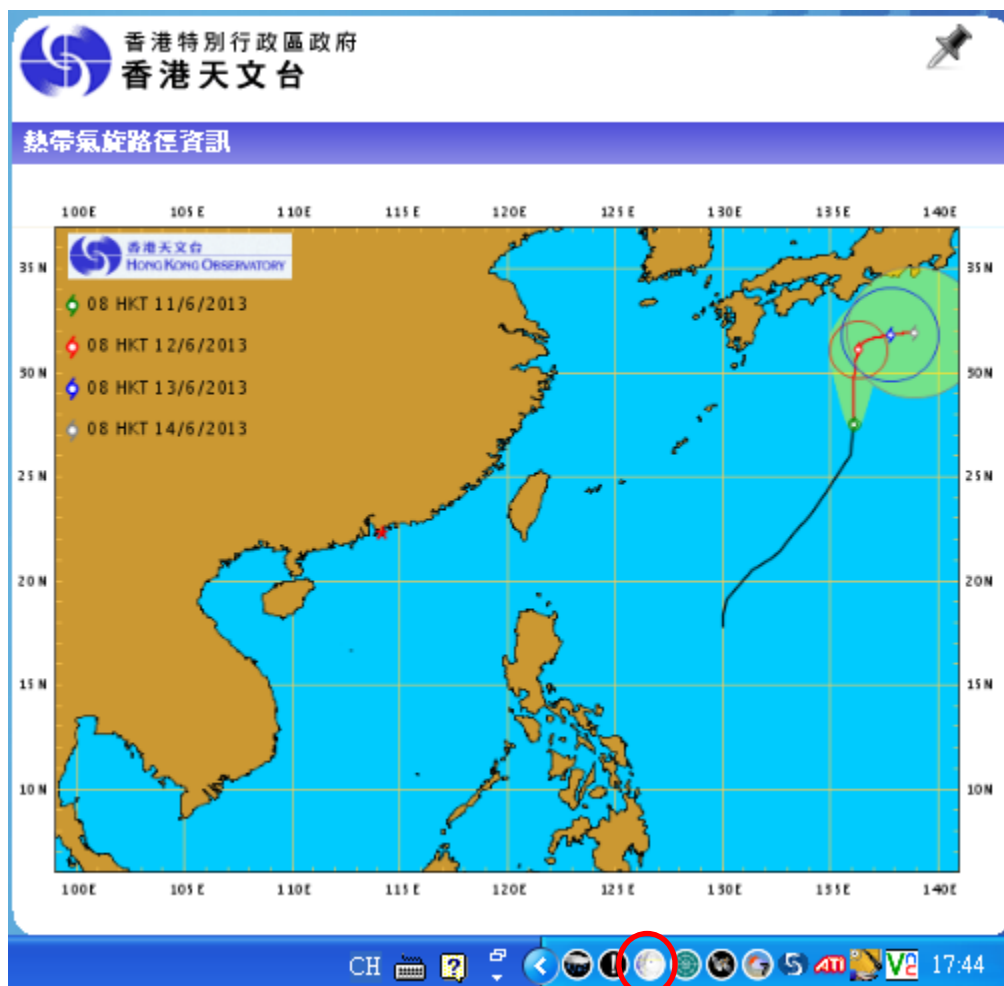


熱帶氣旋路徑資訊圖示

開啟熱帶氣旋路徑資訊圖示：

在天文台台徽上按滑鼠右鍵 > “設定” > “天氣資訊” > 選擇“熱帶氣旋路徑資訊”

點擊熱帶氣旋路徑資訊圖示會顯示香港天文台服務範圍內的熱帶氣旋路徑資訊。

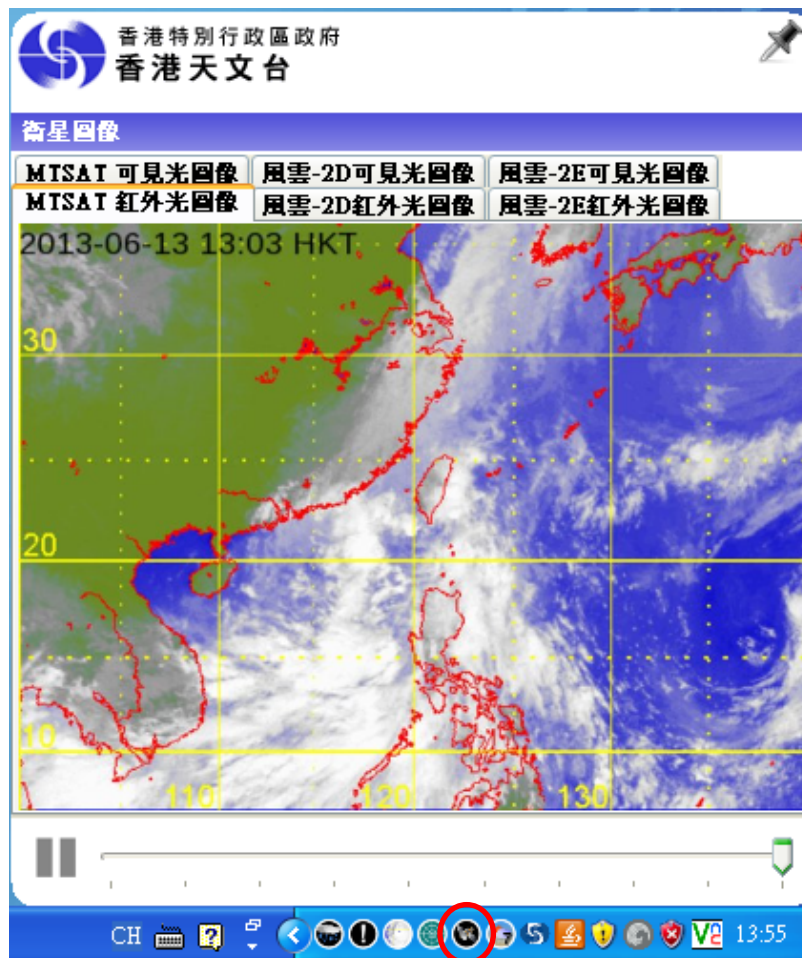


衛星圖像圖示

開啟衛星圖像圖示：

在天文台台徽上按滑鼠右鍵>“設定”>“天氣資訊”> 選擇“衛星圖像”

點擊衛星圖像圖示會顯示衛星雲圖組成的動畫序列。

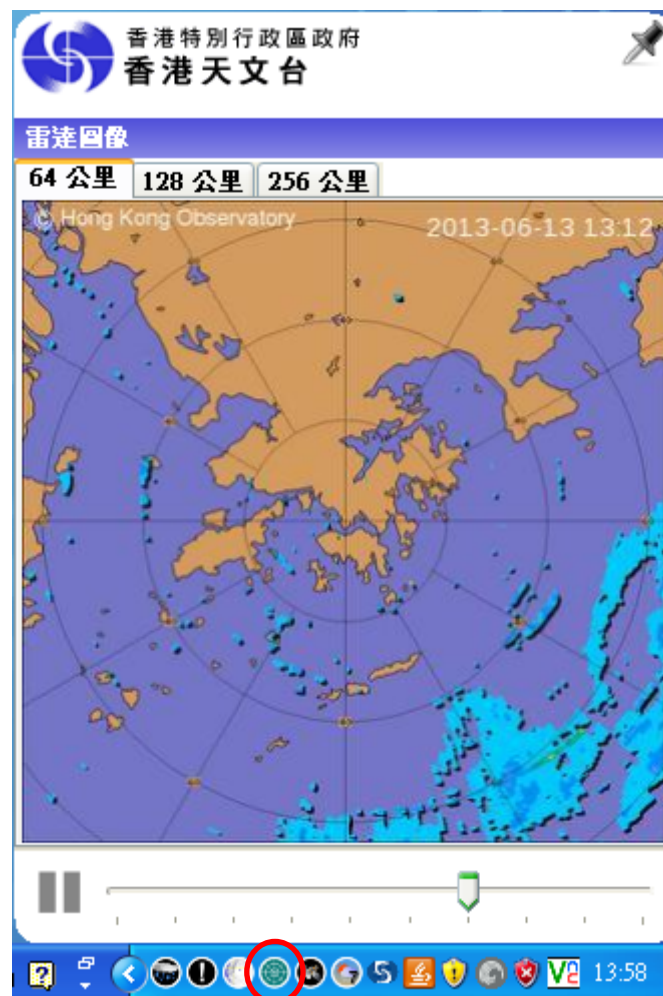


雷達圖像圖示

開啟雷達圖像圖示：

在天文台台徽上按滑鼠右鍵>“設定”>“天氣資訊”> 選擇“雷達圖像”

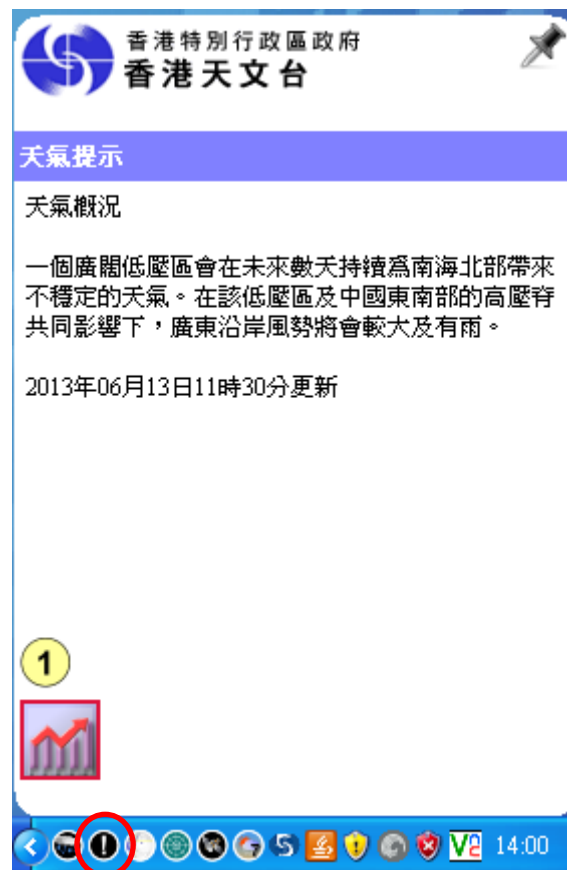
點擊雷達圖像圖示會顯示雷達圖像組成的動畫序列。



天氣提示圖示

當開啟天氣精靈後，螢幕右下方會自動顯示天氣提示圖示。點擊特別

天氣提示圖示會顯示天文台向公眾發放的天氣提示。



定點降雨預報通知

天文台向公眾發放的定點降雨預報會儲存在天氣信息通知中心內。



開啟定點降雨預報通知：

在天文台台徽上按滑鼠右鍵 > “設定” > “定點降雨預報” > 從“定點降雨預報通知更新頻率”的下拉式清單中選擇更新頻率。



彈出通知信息：

在天文台台徽上按滑鼠右鍵>“設定”>“定點降雨預報”>點選“彈出通知”

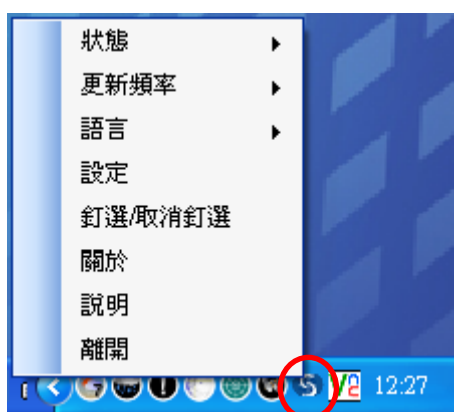
開啟聲音提示：

在天文台台徽上按滑鼠右鍵>“設定”>“定點降雨預報”> 點選“通知音效”

設定表單

開啟設定表單：

在天文台台徽上按滑鼠右鍵

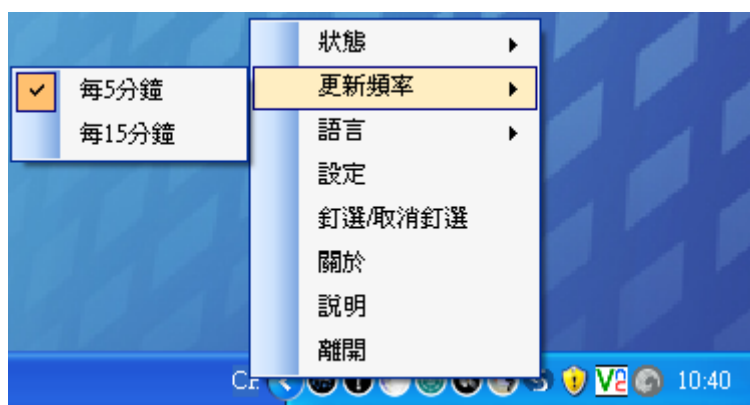


狀態

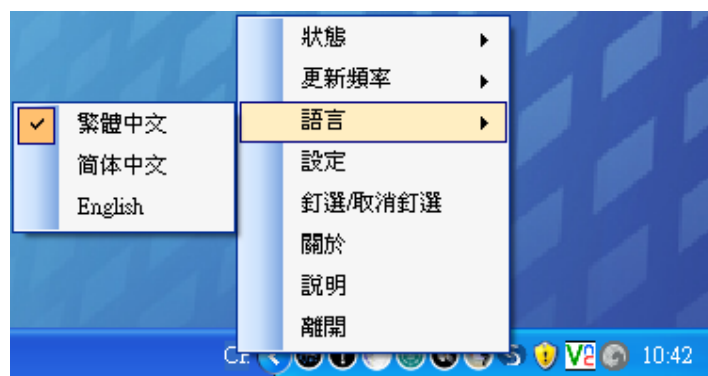
線上 - 啟動天氣精靈

離線 - 停用天氣精靈

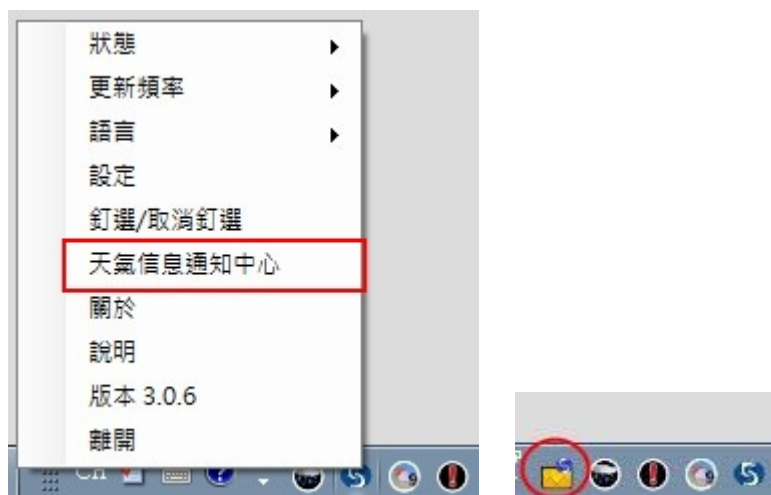
更新頻率



語言



天氣信息通知中心



設定

進入選擇圖示/提示選單



釘選/取消釘選

將天氣精靈主圖示的內容釘選(或取消釘選)於螢幕右下方。

關於

顯示軟體版本及版權公告



說明

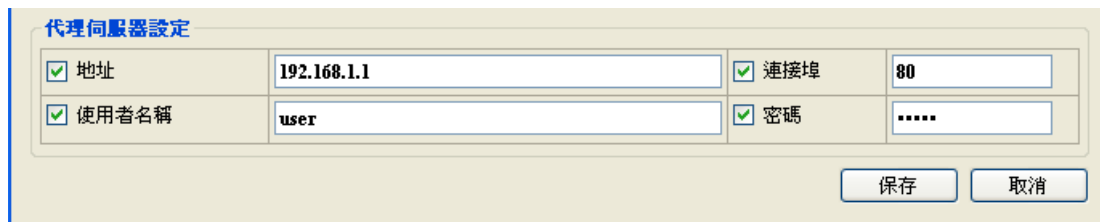
進入此使用手冊

關閉

關閉天氣精靈

代理伺服器設定

在天文台台徽上按滑鼠右鍵 > “設定” > “其他” > 從“代理伺服器設定”下設定代理伺服器參數。



The screenshot shows a dialog box titled "代理伺服器設定" (Proxy Server Settings). It contains four input fields, each with a checked checkbox to its left:

<input checked="" type="checkbox"/> 地址	192.168.1.1	<input checked="" type="checkbox"/> 連接埠	80
<input checked="" type="checkbox"/> 使用者名稱	user	<input checked="" type="checkbox"/> 密碼

At the bottom right of the dialog box, there are two buttons: "保存" (Save) and "取消" (Cancel).

請向你的區域網路管理員或網站服務供應商查詢代理伺服器的詳細資料。

移除天氣精靈

步驟一：執行解除安裝程式

視窗“開始”表單 > “所有程式” > “天氣精靈” > “解除安裝天氣精靈”



步驟二：確認解除安裝

